

UDVIKLINGSSKABET STEJLEPLADSEN

# BYUDVIKLING AF STEJLEPLADSEN

AFGRÆNSNINGSNOTAT TIL KØBENHAVNS KOMMUNE

ADRESSE COWI A/S  
Parallevej 2  
2800 Kongens Lyngby

TLF +45 56 40 00 00

FAX +45 56 40 99 99

WWW cowi.dk

## INDHOLD

1	Indledning	2
2	Projektbeskrivelse	2
2.1	Alternativer	3
2.2	Referencescenarium	4
2.3	Kumulative forhold	4
3	Afgrænsning	4
3.1	Geografisk afgrænsning	4
3.2	Planforhold	5
3.3	Miljømæssig afgrænsning	5
4	Overordnet miljøvurderingsmetode	21
5	Miljøkonsekvensrapportens opbygning	21

PROJEKTNR.

A128358

DOKUMENTNR.

A128358-003

VERSION

1.0

UDGIVELSES DATO

21. november  
2019

BESKRIVELSE

Afgrænsningsnotat

UDARBEJDET

ASTH, KMRO

KONTROLLERET

JOKC

GODKENDT

ASTH

## 1 Indledning

Udviklingselskabet Stejlepladsen har valgt at gennemføre en frivillig miljøkonsekvensvurdering for området. Dette gøres for at inddrage offentligheden i processen.

Forud for udarbejdelse af miljøkonsekvensrapporten afgiver Københavns Kommune en udtalelse om afgrænsning af miljøkonsekvensrapportens indhold og omfang.

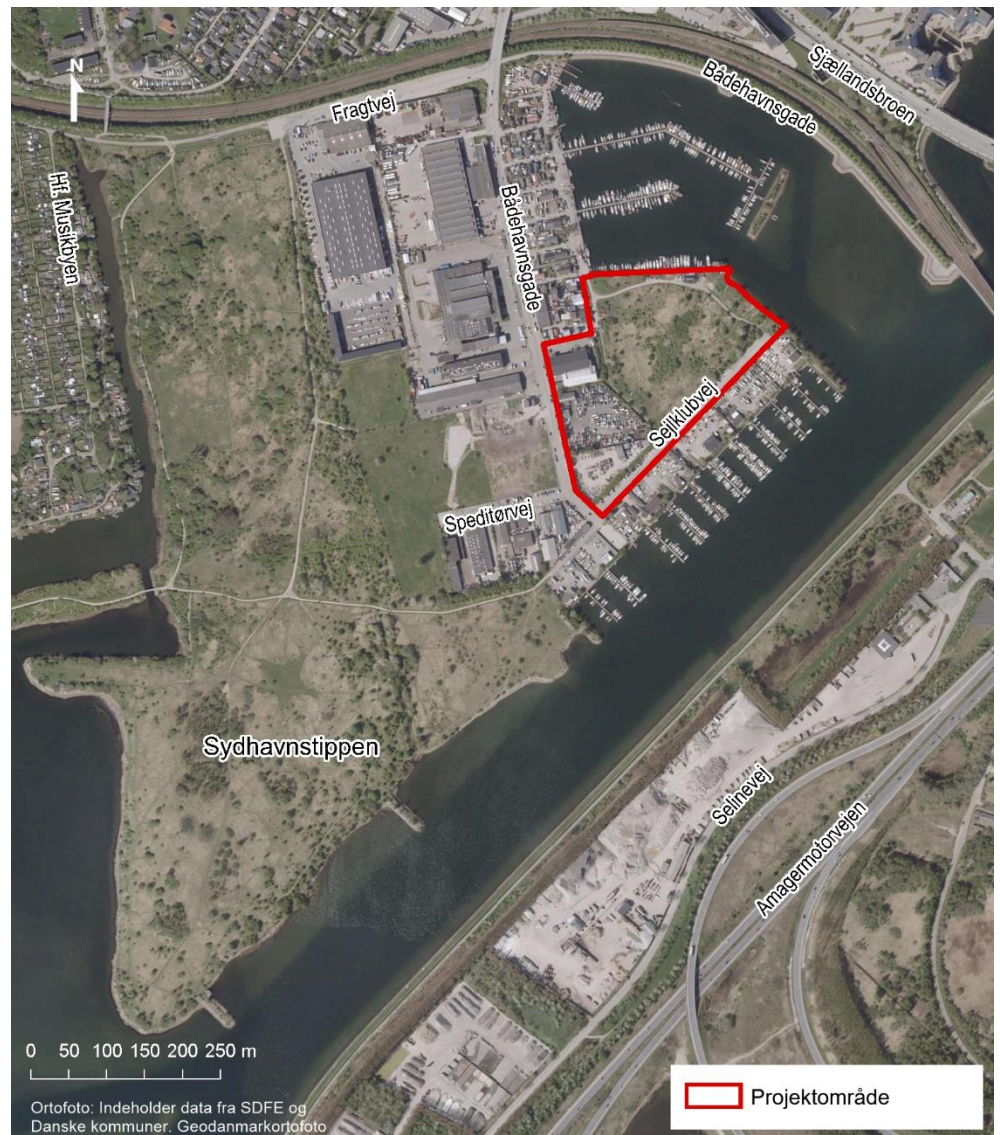
Dette afgrænsningsnotat er bygherres oplæg til myndighedens afgrænsningsudtalelse. Derudover beskrives forventede metoder til at undersøge og vurdere projektets miljømæssige konsekvenser.

En afgrænsning er en tidlig fastlæggelse af, hvad miljøkonsekvensvurderingen forventes at indeholde, og hvilket fokus den skal have. Afgrænsningen er derfor en vigtig forudsætning for at kunne igangsætte en god miljøvurderingsproces.

Det er hensigten med afgrænsningsnotatet, at det på forhånd vurderes, hvorvidt projektet formodes at medføre påvirkninger på en eller flere miljøfaktorer, for at kunne fokusere miljøkonsekvensrapporten på disse miljøfaktorer.

## 2 Projektbeskrivelse

Projektet skal udbygge Stejlepladsen og arealerne sydvest for Stejlepladsen på ca 5,2 ha. Udbygningen vil primært være boliger. På Figur 2-1 fremgår projektområdet markeret med rød.



Figur 2-1 Projektområdet for byudvikling af Stejlepladsen

Projektet vil bestå af en bydel med bygninger på op til 24 meter med fokus på bebyggelse af høj arkitektonisk kvalitet, som fortolker stedets egenart og et grønt bybillede. I alt etableres der 72.000 etagemeter, og det forventes at der vil være boliger til ca. 1800 personer. Herudover vil der være en daginstitution og andre mindre erhverv som dog ikke er fastlagt endnu. På nuværende tidspunkt foregår en arkitektkonkurrence over udviklingen af området. Projektet vil blive afgjort i udgangen af november.

Forud for projektet skal der udlægges ren jord på hele overfladen. Dette gøres dels for at sikre området mod stormflod og dels for at sikre rene overflader på udendørs arealer.

## 2.1 Alternativer

Der forventes ikke at blive undersøgt alternativer til projektet.

## 2.2 Referencescenarium

Referencescenariet tager udgangspunkt i de eksisterende forhold for et projekt-område. Dertil gennemføres en beskrivelse af den sandsynlige udvikling for området, hvis projektet ikke etableres. Dette scenarium benyttes som sammenligningsgrundlag for at vurdere, hvilke påvirkninger projektet medfører.

Det vil sige, at vurderingen af miljøpåvirkningen af udviklingen af Stejlepladsen er en vurdering af forskellen mellem den situation, hvor projektet er etableret og i drift i 2030 og den situation, hvor de nuværende forhold fremskrives. Det vil sige, at Stejlepladsen nuværende status og brug fortsættes som nu.

I referencescenariet er metroen til Sydhavn åben, da den forventes åbnet i 2024.

Lokalplan 56 med tilhørende tillæg 56-1 fastlægger anvendelsen for erhvervsområdet vest for Bådehavngade. Området er udlagt til erhvervsformål til industri-, værksted-, transport-, lager- og engrosvirksomhed med dertilhørende administration. Lokalplanområdet har endnu to matrikler som er ubebygget. Lokalplanen giver ikke mulighed for støjende eller risikovirksomheder. Virksomhedstyperne giver kun anledning til en mindre trafikale forøgelse. Det vurderes derfor ikke relevant at medtage eventuel udnyttelse af lokalplanen i referencescenariet.

## 2.3 Kumulative forhold

Hvis flere projekter foregår i samme område på samme tid, vurderes deres samlede effekt på miljøet som den kumulative effekt. Den samlede effekt af flere projekters påvirkninger kan være væsentlig, selvom påvirkningen fra det enkelte projekt isoleret set ikke er det.

Eventuelle kumulative forhold vurderes under de enkelte fagkapitler. Der vil kun blive vurderet på projekter eller planer, som er endeligt vedtaget.

# 3 Afgrænsning

I afgrænsningen herunder fastlægges, hvilket geografisk område undersøgelserne og vurderingerne skal dække. Herefter hvilke undersøgelser og vurderinger der vil blive gennemført for samlet at kunne vurdere projektets miljømæssige konsekvenser, samt hvilke metoder der anvendes til undersøgelserne og vurderingerne. Desuden beskrives videns- og datagrundlaget, som forventes anvendt i miljøkonsekvensvurderingen.

## 3.1 Geografisk afgrænsning

Den geografiske afgrænsning er som udgangspunkt begrænset til projektområdet. Det kan dog for visse af miljøemnerne være nødvendigt at se på miljøpåvirkninger længere væk end projektområdet. Dette gælder blandt andet for trafik, støj og visuelle forhold.

## 3.2 Planforhold

Gældende kommuneplanrammer og lokalplaner inden for projektområdet og tilhørende arbejdsarealer vil blive gennemgået med henblik på at undersøge, om planerne udlægger arealerne til en anvendelse, som er i konflikt med projektet.

Desuden vil øvrige relevante regionale og nationale planforhold blive inddraget i nødvendigt omfang.

I dette kapitel vil også området eksisterende anvendelse beskrives. Øvrig anvendelse beskrives i de enkelte fagkapitler eksempelvis under rekreative forhold.

## 3.3 Miljømæssig afgrænsning

Herunder gennemgås de enkelte miljøemner for både anlægs- og driftsfasen, og det vurderes om det er relevant at medtage dem i miljøkonsekvensvurderingen. I Tabel 3-1 neden for de enkelte afsnit er afgrænsning opsummeret.

### 3.3.1 Rekreative forhold

#### Anlægsfase

Projektområdet anvendes rekreativt som grønt område med trampestier. Stejlepladsen anvendes primært via de trampestier der er i området. Udvikling af området vil ændre disse forhold. Området umiddelbart omkring projektområdet indeholder flere klubber tilknyttet sejlads i form af sejlklubber, bådelaug og motorbådsclubber. I anlægsfasen kan disse områder blive påvirket af støj, støv og lyspåvirkning fra anlægsarbejderne. De rekreative forhold vil derfor indgå for anlægsfasen i miljøkonsekvensrapporten.

#### Driftsfase

I driftsfasen vil det grønne område være omdannet til by og brugen af området vil derfor være forandret. Brugen af de omkringliggende rekreative muligheder omkring projektområdet forventes at være uændret i driftsfasen, men kan blive påvirket af byen som nabo ved støj, skygge og øget færdsel i området. Områdets betydning for fiskerierhvervet vil også beskrives. Rekreative forhold i driftsfasen indgår i miljøkonsekvensrapporten.

#### Konklusion

Påvirkningen af rekreative interesser og beboelser indgår både for anlægs- og driftsfasen.

### 3.3.2 Trafik

#### Anlægsfase

I anlægsfasen vil der foregå jordtransport til projektområdet da skal køres ren jord på området. Ligeledes skal der køres arbejdsmaskiner og byggematerialer til området. Dette vil give anledning til en trafikal belastning af adgangsvejen (Bådehavngade) i anlægsfasen. Vejen er adskilt fra cykelstien og fodgængerarealet. Der er ingen følsom anvendelse som institutioner eller skoler på vejen.

Der findes dog enkelte bygninger på Bådehavnsgade, som er godkendt til boliger. Det vil undersøges, hvordan tung trafik afvikles via Bådehavnsgade. Trafik i anlægsfasen vurderes derfor i miljøkonsekvensrapporten med henblik på trafikafvikling på Bådehavnsgade og Sjællandsbroen.

#### Driftsfase

Udbygningen af området vil generere øget trafik til Stejlepladsen på Bådehavnsgade og Sjællandsbroen. I miljøkonsekvensrapporten vil den forventede fremtidige trafik til byområdet blive beskrevet, og det vil blive vurderet om der er særlige forhold der skal tages hensyn til i forhold til den trafikale afvikling til og fra byområdet.

#### Konklusion

Trafik i anlægsfasen vil blive vurderet i forhold til afvikling af tung trafik. Trafik i driftsfasen vil indgå i miljøkonsekvensrapporten.

### 3.3.3 Støj og vibrationer

#### Anlægsfasen

I anlægsfasen vil der være støjende aktiviteter forbundet med anlægsaktiviteter på projektområdet som kørsel med entreprenørmaskiner, fundering, eventuel ramning eller nedvibrering samt fra tung trafik på Bådehavnsgade. Støjpåvirkning på boliger på Bådehavnsgade i anlægsfasen vil indgå i miljøkonsekvensvurderingen. Støjende aktiviteter og støj fra trafik vil blive beskrevet og holdt op mod de vejledende grænseværdier. Støjpåvirkning fra særligt støjende anlægsarbejder som ramning af spuns beskrives ud fra støjberegninger.

Der findes ikke vibrationsfølsomme funktioner i nabobygninger til projektområdet såsom vibrationsfølsomt teknisk udstyr. Vibrationspåvirkninger af nabobygningerne til projektområdet vurderes ved hjælp af en vibrationsberegning af de forventede vibrationskabendes anlægsarbejder.

#### Driftsfasen

Det færdige projekt forventes ikke at medføre særligt støjende aktiviteter. Den planlagte daginstitutionens udendørsarealer kan medføre støj. Mulige støjpåvirkninger fra daginstitutionens udendørsarealer på nye og eksisterende boliger vil blive undersøgt i miljøkonsekvensvurderingen baseret på erfaringstal. Trafik til og fra området kan medføre støj på boliger på Bådehavnsgade. Støj fra trafikken på Bådehavnsgade, som følge af personbiler til og fra projektområdet, vil blive undersøgt i driftsfasen. Til dette gennemføres der beregninger for trafikken på Bådehavnsgade. Støjbelastningen på projektområdet og Bådehavnsgade fra den øgede trafik på Sjællandsbroen, som følge af projektet, vurderes ud fra den procentmæssige trafikale stigning som projektet vil medføre på Sjællandsbroen.

#### Konklusion

Støj indgår i miljøkonsekvensvurderingen for både anlægs- og driftsfasen. Der foretages beregninger af eventuel ramning af spuns i anlægsfasen. Støj fra tung trafik i anlægsfasen og øvrige anlægsaktiviteter beskrives kvalitativt, mens der for driftsfasen laves støjberegninger for den øget trafik som projektet medfører

på Bådehavnsvej. Støjbelastningen på projektområdet og Bådehavnsvej fra den øgede trafik på Sjællandsbroen, som følge af projektet, vurderes ud fra den procentmæssige trafikale stigning som projektet vil medføre på Sjællandsbroen.

### 3.3.4 Støv og vind

#### Anlægsfase

Anlægsfasen kan medføre påvirkninger fra støv fra arbejdskørsel, jordtransporter og anlægsarbejde generelt. Dette forhold vil indgå i miljøkonsekvensvurderingen.

Vindklima omkring det nye byggeri vil først være aktuelt når byen er opført. Projektets påvirkninger af vindklima vil derfor ikke blive vurderet for anlægsfasen.

#### Driftsfase

I driftsfasen vurderes der ikke at være støvende aktiviteter for projektet. Støv vil derfor ikke blive vurderet i driftsfasen.

Det lokale vindklima kan ændres som følge af det nye byggeri. Vindklima (turbulens nær bygninger) vil blive vurderet for det nye byggeri i driftsfasen.

#### Konklusion

Vurdering af støv indgår for anlægsfasen og vurdering af vind indgår for driftsfasen i miljøkonsekvensvurderingen.

### 3.3.5 Natur

#### Anlægsfase

Byudvikling af området vil medføre, at Stejlepladsen skal bebygges, og at eksisterende natur i overvejende grad forsvinder. En vurdering af påvirkningen af området, som følge af udviklingen af området vil blive beskrevet i miljøkonsekvensrapporten.

Vurderingen vil også inkludere eventuelle arter listet på habitatdirektivets bilag IV.

#### Driftsfase

Det færdige projekt kan påvirke omkringliggende natur ved skyggekast. Ligeledes kan der i projektet blive indarbejdet naturtiltag. Påvirkningen på områdets og omkringliggende områders eksisterende og kommende naturværdier vil blive vurderet i miljøkonsekvensrapporten.

#### Konklusion

Projektet vurderes i forhold til påvirkningen på eksisterende og eventuelle kommende naturværdier i området for både anlægs- og driftsfase.

### 3.3.6 Natura 2000

Projektområdet ligger op ad Natura 2000-område nr. 143 Vestamager og havet syd for.

For at afdække om projektet i anlægsfase og driftsfase vil påvirke Natura 2000-området vil der indledningsvis blive gennemført en forudgående Natura 2000-vurdering (screening). Hvis denne ikke kan udelukke en væsentlig påvirkning fra projektet, vil der blive gennemført en Natura 2000-konsekvensvurdering.

#### Konklusion

Der gennemføres en Natura 2000-screening, herefter muligvis en konsekvensvurdering.

### 3.3.7 Grundvand

#### Anlægsfase

Projektområdet er uden drikkevandsinteresser da området er beliggende på opfyldt areal i Kalveboderne. Der kan dog være et behov for midlertidig håndtering af grundvand i anlægsfasen. Såfremt der vil forekomme grundvandssænkninger, bl.a. i forbindelse med etablering af kældre vil påvirkningen på grundvandsforekomster og eventuel risiko for mobilisering af forurenede stoffer indgå i vurderingen. Det vil blive undersøgt, om brug af produkter i forbindelse med grouting, sekantpæle, tætning eller lignende kan påvirke grundvandet.

#### Driftsfase

Når byggeriet er færdigetableret, vil der ikke være påvirkning af grundvandet. Dette skyldes, at der ikke er grundvandsinteresser i området, og at projektet ikke medfører grundvandstruende aktiviteter.

#### Konklusion

Behovet for håndtering af grundvand beskrives muligvis for anlægsfasen afhængig af projektets behov for gravearbejder.

### 3.3.8 Overfladevand

#### Anlægsfase

Der er ingen søer eller vandløb inden for projektområdet. Hele området er opfyldt havneområde. Såfremt der skal foretages grundvandssænkninger, skal det vurderes hvad påvirkningen er ved udledning af dette oppumpet grundvand. Da jorden er klassificeret som forurenede, er grundvandet det sandsynligvis også. Dette er også relevant for Natura 2000-området. Behov for håndtering af regnvand og opfyldelsen af vandområdeplanen inklusiv kumulation med eksisterende belastning til vandområdet indgår også i anlægsfasen.

#### Driftsfase

Størstedelen af projektområdet er ikke befæstet i dag, hvorfor regnvandet ned-sives på området. Når byggeriet er færdigt, vil en stor del af området forvente-



ligt være befæstet og regnvand skal håndteres på anden vis. Projektet kan medføre, at der udledes direkte til havet, eventuelt gennem regnvandsbassiner. Ligeledes vil der ved skybrud ske en udledning af urensset overfladevand direkte til havet. Håndtering af overfladevand og påvirkning af det marine miljø og opfyldelsen af vandområdeplanen inklusiv kumulation med eksisterende belastning til vandområdet i driftsfasen vil indgå i miljøkonsekvensrapporten.

#### Konklusion

Overfladevand indgår for både anlægs- og driftsfasen i miljøkonsekvensrapporten.

### 3.3.9 Jordarealer

#### Anlægsfase

Projektområdet er beliggende i byzone og vil påvirke et ubebygget grønt område, et udlejningslokale og en autoophugger/skrotplads for biler. Projektet påvirker derfor ikke landbrugsjord eller jordarealer i landzone. Omfanget af arealinddragelsen til projektet beskrives i projektbeskrivelsen, men emnet vil ikke blive beskrevet yderligere.

#### Driftsfasen

Når projektet er færdigetableret, vil der ikke ske yderligere ændringer af jordarealer i forhold til den påvirkning der sker i anlægsfasen.

#### Konklusion

Beskrivelse af omfanget af påvirkning på arealanvendelsen sker i projektbeskrivelsen, og vurderes ikke yderligere.

### 3.3.10 Jordforurening

#### Anlægsfase

Området består af et opfyldt areal, hvor jorden er forurenede. Anlægsarbejder skal derfor tage højde for den forurenede jord og jordhåndtering skal ske efter gældende lovgivning. I anlægsfasen skal der anvendes store jordmængder til udlæg oven på eksisterende jord. Udlægget af jorden beskrives i projektbeskrivelsen, men vurderes ikke yderligere. Forhold omkring jordforurening og jordhåndtering i anlægsfasen vil indgå i miljøkonsekvensrapporten.

#### Driftsfasen

I driftsfasen vil der ikke ske yderligere jordhåndtering. Det vil blive undersøgt om jordforureningen er mobil og om byggeriet skal opfylde kravene til byggeri på forurenede grunde.

#### Konklusion

Håndteringen af jordforurening indgår for anlægsfasen. Forhold omkring jordforurening for indeklimate vil blive beskrevet for det færdige byggeri.

### 3.3.11 Luft og klima

#### Anlægsfase (Luftforurening)

I anlægsfasen kan det ikke udelukkes, at anlægsmaskinerne vil have en lokal påvirkning på luftkvaliteten (emission af luftforurenende stoffer). Projektområdet er dog beliggende i et område, hvor der er forholdsvis lav bebyggelse og god luftudskiftning. Derfor vurderes påvirkningen af luftkvaliteten ikke at være en væsentlig påvirkning og vurderes derfor ikke i miljøkonsekvensrapporten.

Anlægsfasens påvirkning af klimaet (CO<sub>2</sub>-emission) vil være begrænset grundet projektets omfang i tid og størrelse og vil ikke indgå i miljøkonsekvensvurderingen.

#### Driftsfase

I driftsfasen vil påvirkning af luft og klima ske fra de køretøjer som benytter vejen. Området er placeret i et område med gode spredningsmuligheder, hvorfor luftforurening fra biltrafik ikke forventes at medføre væsentlig luftforurening. I den nye bydel er spredningsmulighederne muligvis ringere, men trafikken vil være begrænset. Ligeledes ligger Stejlepladsen ikke i umiddelbar nærhed af produktionsvirksomheder, som kan forventes at medføre en luftforurening i byområdet.

Arealanvendelse som beboelse er ikke væsentlige forbrugere af energi eller øvrige ressourcer. Desuden forventes det, at det nye byggeri er isoleret efter nyeste standarder. Klimapåvirkningen af drivhusgasser fra projektet vurderes derfor ikke at være væsentlig og vurderes ikke nærmere i miljøkonsekvensvurderingen.

Luftforurening og klimapåvirkning i driftsfasen vil derfor ikke indgå i miljøkonsekvensrapporten. Klimasikring af projektet håndteres under projektets sårbarhed.

#### Konklusion

Luftforurening og klimapåvirkning indgår ikke i miljøkonsekvensvurderingen.

### 3.3.12 Materielle goder

#### Anlægsfase

Projektområdet består ud over det grønne område af en autoophugger/skrotplads og et selskabslokale til udlejning. I anlægsfasen vil der være en påvirkning af det rekreative brug af Stejlepladsen og områdets anvendelse til fiskerierhverv og eventuelt en påvirkning af nærliggende rekreative aktiviteter. Dette forhold beskrives under de rekreative forhold. Selskabslokalerne og autoophuggeren betragtes ikke som et materielt gode for befolkning. Materielle goder vil således ikke blive beskrevet som selvstændigt emne.

#### Driftsfase

Når byggeriet er færdigetableret, vil det primært være boliger samt daginstitution. Byggeriet vil ikke medføre en ændring af materielle goder i området. Byg-

geriet vil medføre en ændring af det rekreative brug af Stejlepladsen og områdets anvendelse til fiskerierhverv og eventuelt en påvirkning af nærliggende rekreative aktiviteter. Dette forhold beskrives under de rekreative forhold. Emnet vurderes derfor ikke som selvstændigt emne.

#### Konklusion

Materielle goder vil ikke indgå som selvstændigt emne i miljøkonsekvensrapporten.

### 3.3.13 Kulturarv og arkæologi

#### Anlægsfase

Projektområdet er i Københavns Kommuneplan udpeget som kulturmiljø 2.3, Slusen, bådklubben Valby mm. under temaet "København som havneby". Projektets påvirkning på kulturmiljøet vil blive vurderet for det færdige byggeri. Projektområdet og området umiddelbart omkring indeholder ellers ingen kulturhistoriske udpegninger i form af kirker, gravhøje, beskyttede sten- og jorddiger, fredede eller bevaringsværdige bygninger eller lignende.

Hele projektområdet består af opfyldt areal, hvorfor der ikke vil være arkæologiske interesser i området. Projektet vil derfor ikke påvirke arkæologiske interesser. Emnet indgår derfor ikke i miljøkonsekvensrapporten.

#### Driftsfase

Kulturmiljøet udpeget i Københavns Kommuneplan vil blive vurderet i forhold til det færdige byggeri.

#### Konklusion

Projektets påvirkning på kulturmiljøet "*Slusen, bådklubben Valby mm.*" vurderes for det færdige byggeri i miljøkonsekvensvurderingen. Arkæologi indgår ikke i miljøkonsekvensvurderingen.

### 3.3.14 Landskabelige og visuelle forhold

#### Anlægsfase

Anlægsfasen vil medføre byggeri og visuel forandring i projektområdet. Hovedfokus af den visuelle påvirkning vil være på det færdige byggeri, da byggefasen er midlertidigt. Visuelle påvirkninger i anlægsfasen vil ikke blive vurderet yderligere.

#### Driftsfase

Etableringen af byggeri op til 24 meter i et lavt bebygget område ud til kysten vil ændre kystlandskabet omkring projektområdet. Projektets påvirkning af kystlandskabet vil indgå i miljøkonsekvensvurderingen, herunder påvirkning fra skyggekastning.

## Konklusion

Landskabelige og visuelle forhold (kystlandskabet) og skyggekast vil indgå i miljøkonsekvensrapporten for driftsfasen.

### 3.3.15 Projektets sårbarhed

#### Anlægsfase

I anlægsfasen vil der blive udlagt ren jord på arealet. Dette gøres dels for at sikre en ren overflade og dels for at stormflodssikre området. Sikring af området for stormflod og havstigning vil derfor være en forudsætning for projektet. Sikring af området for skybrud er først relevant i forbindelse med driftsfasen. Forholdet omkring stormflodssikring/havstigning beskrives i projektbeskrivelsen, men beskrives ikke yderligere for anlægsfasen.

#### Driftsfasen

Projektet vil blive vurderet i forhold til sikring mod stormflod og havvandsstigning. Desuden vil sikring af skybrud indgå i vurderingen. Byområdets håndtering af skybrud vil blive belyst og beskrevet for hverdagsregn (T5) og skybrudshændelser (T100) i miljøkonsekvensvurderingen.

Byområdet vurderes ikke at være sårbart overfor større menneskeskabte ulykker eller katastrofer. Dette skyldes, at projektet ikke er beliggende i nærheden af risikovirkomheder eller andre menneskeskabte aktiviteter som kan forårsage ulykker.

## Konklusion

Projektets sårbarhed i forhold til skybrud vil indgå for driftsfasen.

### 3.3.16 Ressourceeffektivitet og affald

#### Anlægsfase

I anlægsfasen vil der skulle anvendes byggematerialer til det kommende byggeri og produceret byggeaffald. Et overslag over byggeriets omfang af materialer vil indgå i projektbeskrivelsen, men indgår ikke som selvstændigt emne.

Regler til bortskaffelse af byggeaffald vil blive beskrevet i projektbeskrivelsen, men ikke indgå som et selvstændigt kapitel.

#### Driftsfasen

Det kommende byggeri vil være boliger og en daginstitution. Arealanvendelse som beboelse er ikke væsentlige forbrugere af energi eller øvrige ressourcer. Desuden forventes det, at det nye byggeri er isoleret efter nyeste standarder. Området beboere vil generere dagrenovation, som vil bortskaffes efter Københavns Kommunes gældende retningslinjer. Ressourceeffektivitet og affald vil derfor ikke indgå i miljøkonsekvensvurderingen.

## Konklusion

Behovet for ressourcer og håndtering af affald i anlægsfasen vil indgå i projektbeskrivelsen, men beskrives ikke i et selvstændigt kapitel.

### 3.3.17 Opsamling af miljøemner og forventet metode

*Tabel 3-1      Oversigt over miljøemner og deres potentielle påvirkning*

Miljøemne	Vurderes ikke yderligere	Vurderes i miljøkonsekvensrapport		Beskrivelse af forventet påvirkning	Beskrivelse af forventet metode
	Ingen eller ubetydelig påvirkning	Påvirkning kan ikke udelukkes	Forventet påvirkning		
<b>Befolkning og menneskers sundhed</b>					
Rekreative forhold	-	-	Anlæg og drift  Drift	<ul style="list-style-type: none"> <li>&gt; Påvirkning af grønt område som anvendes rekreativt</li> <li>&gt; Støj, støv eller skyggepåvirkning af maritime interesser (sejlkлубber, bådelaug mm.)</li> <li>&gt; Ændrede og påvirkede rekreative forhold som følge af det nye byggeri</li> </ul>	Kvalitativ vurdering baseret på bl.a. arealbehov, støjberegninger, lyspåvirkning, skyggediagrammer og kommende muligheder for rekreativ anvendelse af området.
Trafik	-	Anlæg  Drift	-	<ul style="list-style-type: none"> <li>&gt; Afvikling af tung trafik</li> <li>&gt; Trafik til og fra området</li> </ul>	<p>Beskrivelse af forhold for trafikafvikling</p> <p>Fremskrivning af trafik til 2030 og vurdering af afvikling.</p>

Miljøemne	Vurderes ikke yderligere	Vurderes i miljøkonsekvensrapport		Beskrivelse af forventet påvirkning	Beskrivelse af forventet metode
	Ingen eller ubetydelig påvirkning	Påvirkning kan ikke udelukkes	Forventet påvirkning		
Støj	-		Anlæg	<ul style="list-style-type: none"> <li>&gt; Støj på beboerne på Bådehavns-gade fra anlægsaktiviteter og kørsel inden for projekto-mrådetog fra tung trafik på Bådehavns-gade og Sjællandsbroen.</li> <li>&gt; Eventuelle spunsning under anlægsarbejderne.</li> <li>&gt; Støjpåvirkning fra trafikstøj fra personbiler på boliger på Bådehavns-gade</li> <li>&gt; Støj fra daginstitution</li> </ul>	<p>Beskrivelse af støjende anlægsarbejder holdt op mod vejledende grænseværdier.</p> <p>Støjberegninger for udførelse af ramning af spuns.</p> <p>Støjberegning af trafikstøj fra personbiler på Bådehavns-gade og Sjællandsbroen.</p> <p>Undersøgelse af forventet støjpåvirkning på eksisterende og nye boliger baseret på erfaringstal.</p>
Vibrationer		X	-	<ul style="list-style-type: none"> <li>&gt; Vibrationer i anlægsfase nær nabobebyggelse</li> </ul>	Beregning af vibrationer. Vurdering af struktur/stabilitet af nabobebyggelse
Støv og vind	-	Anlæg	-	<ul style="list-style-type: none"> <li>&gt; Støvende aktiviteter under anlægsarbejderne</li> <li>&gt; Ændring af lokale vindforhold ved nyt byggeri</li> </ul>	<p>Kvalitativ beskrivelse af støvende aktiviteter.</p> <p>Vurderinger af vindklima som følge af ny bebyggelse.</p>
		Drift			

Miljøemne	Vurderes ikke yderligere	Vurderes i miljøkonsekvensrapport		Beskrivelse af forventet påvirkning	Beskrivelse af forventet metode
	Ingen eller ubetydelig påvirkning	Påvirkning kan ikke udelukkes	Forventet påvirkning		
<b>Biologisk mangfoldighed</b>					
Natur og bilag IV-arter	-	-	Anlæg  Drift	<ul style="list-style-type: none"> <li>&gt; Bebyggelse af grønt område og derved påvirkning af dyre- og plantearter.</li> <li>&gt; Ændrede forhold for dyre- og plantearter, herunder skygge fra nyt byggeri.</li> </ul>	Vurdering på baggrund af data fra eksisterende registreringer og fra feltregistrering samt skyggediagrammer.
Natura 2000-områder: nr. 143, Vestamager og havet syd for	-	Anlæg og drift	-	<ul style="list-style-type: none"> <li>&gt; Bebyggelse af område tæt op af Natura 2000-område nr. 143.</li> </ul>	Vurdering (natura 2000-screening) af eventuelle påvirkninger af på udpegningsgrundlaget af Natura 2000-område nr. 143, Vestamager og havet syd for.
<b>Jordarealer og jordbund</b>					
Jordarealer	X	-	-	<ul style="list-style-type: none"> <li>&gt; Ingen</li> </ul>	Arealinddragelse beskrives i projektbeskrivelse
Jordbund/jordforurening	-	Anlæg  Drift	-	<ul style="list-style-type: none"> <li>&gt; Håndtering af forurenede jord i anlægsfasen</li> <li>&gt; Sikring af indeklimate</li> </ul>	<p>Beskrivelse af krav til håndtering af jord og gældende regler.</p> <p>Undersøgelse af om jordforureningen er mobil og om byggeriet skal opfylde kravene til byggeri på forurenede grunde.</p>



Miljøemne	Vurderes ikke yderligere	Vurderes i miljøkonsekvensrapport		Beskrivelse af forventet påvirkning	Beskrivelse af forventet metode
	Ingen eller ubetydelig påvirkning	Påvirkning kan ikke udelukkes	Forventet påvirkning		
<b>Vand</b>					
Grundvand	-	Anlæg	-	<ul style="list-style-type: none"> <li>&gt; Eventuelt behov for sænkning af grundvand i anlægsfasen.</li> <li>&gt; Eventuel grundvandspåvirkning fra kemi</li> </ul>	<p>Beskrivelse af håndtering af grundvand ved eventuelle gravearbejder.</p> <p>Beskrivelse af påvirkning af grundvandspåvirkning, hvis der anvendes kemikalier i forbindelse med fundering.</p>
Overfladevand	-	Anlæg og drift	-	<ul style="list-style-type: none"> <li>&gt; Håndtering af overfladevand</li> </ul>	<p>Kvalitativ beskrivelse for håndtering af håndvand samt gældende retningslinjer og vurdering af påvirkning på vandmiljøet.</p> <p>Vurdering af opfyldelsen af vandområdeplanen inklusiv kumulation med eksisterende belastning til vandområdet</p>
<b>Luft og klima</b>					
Luftforurening	X	-	-	<ul style="list-style-type: none"> <li>&gt; Ingen. Begrænset trafik og gode spredningsforhold for vind.</li> </ul>	-

Miljøemne	Vurderes ikke yderligere	Vurderes i miljøkonsekvensrapport		Beskrivelse af forventet påvirkning	Beskrivelse af forventet metode
	Ingen eller ubetydelig påvirkning	Påvirkning kan ikke udelukkes	Forventet påvirkning		
Klimapåvirkning	X	-	-	> Ingen. Anlægsarbejder er forholdsvis begrænsede og påvirkning i driftsfase vurderes at være begrænset.	-
<b>Materielle goder</b>					
Eksisterende materielle goder	X	-	-	> Ingen. Påvirkninger af rekreativt brug af området beskrives under rekreative forhold.	-
<b>Kulturarv</b>					
Arkæologisk	X	-	-	> Ingen. Området er et opfyldt areal.	-
Arkitektonisk	X	-	-	> Ingen. Områdets ene del er ubebygget og den anden består af en autoophugger.	-
Kirker og andre visuelle kulturhistoriske elementer / kulturmiljøer		X	-	> Bebyggelse inden for kulturmiljø udpeget i Københavns kommuneplan	Kvalitativ vurdering af det færdige projekt i forhold til det udpegede kulturmiljø
<b>Landskab</b>					

Miljøemne	Vurderes ikke yderligere	Vurderes i miljøkonsekvensrapport		Beskrivelse af forventet påvirkning	Beskrivelse af forventet metode
	Ingen eller ubetydelig påvirkning	Påvirkning kan ikke udelukkes	Forventet påvirkning		
Visuelle forhold	-	-	Drift	> Visuel ændring af området og kystlandskab	Visualiseringer, besigtigelse
Landskab	-	-	Drift	> Påvirkning af kystlandskab som følge af byggeri	Vurdering ved hjælp af visualiseringer
Skygger	-	Drift	-	> Eventuelle skyggekast fra byggeri, indgår også i natur og rekreative forhold.	Vurdering af skygger ud fra skyggediagrammer for forskellige tidspunkter for vinter, sommer og jævndøgn.
<b>Projektets sårbarhed</b>					
Risiko for større natur-skabte ulykker eller katastrofer	-	Drift	-	> Se under "påvirkninger som følge af klimaændringer."	-
Risiko for større menneskeskabte ulykker eller katastrofer	X	-	-	> Ingen. Projektet er ikke beliggende i nærheden af aktiviteter, som forventes at kunne medføre en menneskeskabt ulykke.	-
Sårbarhed for påvirkninger som følge af klimaændringer/skybrud	-	Drift	-	> Projektet skal sikres i forhold til havvandsstigninger, stormflod og skybrud.	Der vil blive taget udgangspunkt i regnvandsprognoser. Skybrud vurderes ud fra en simpel terrænmodel i SCALGO
<b>Bæredygtighed</b>					

Miljøemne	Vurderes ikke yderligere	Vurderes i miljøkonsekvensrapport		Beskrivelse af forventet påvirkning	Beskrivelse af forventet metode
	Ingen eller ubetydelig påvirkning	Påvirkning kan ikke udelukkes	Forventet påvirkning		
Materialer og materiale-/råstofforbrug	X	-	-	> Ingen	Mængde på byggematerialer indgår i projektbeskrivelse
Affald/affaldshåndtering	X	-	-	> Ingen	Håndtering af affald i anlægs- og driftsfasen indgår i projektbeskrivelse

## 4 Overordnet miljøvurderingsmetode

De miljøemner, hvor det på forhånd er vurderet, at der ikke vil være en påvirkning, eller en helt ubetydelig påvirkning, vil ikke blive vurderet nærmere i miljøkonsekvensrapporten.

De miljøemner, hvor det er vurderet, at der vil være en påvirkning og de miljøemner, hvor det ikke på forhånd er muligt at vurdere, om der vil være en påvirkning, vil blive vurderet i miljøkonsekvensrapporten.

For de emner, som vurderes i miljøkonsekvensrapporten, vil der blive anvendt følgende overordnede metode for vurderingerne:

- > **Ingen/ubetydelig påvirkning:** Det vurderes, at der ikke er nogen påvirkning af miljøet eller påvirkningerne anses som så små, at der ikke skal tages højde for disse ved gennemførelse af projektet.  
*Projektilpasninger eller afværgeforanstaltninger er ikke relevante.*
- > **Lille påvirkning:** Der vurderes en påvirkning af kortere varighed, eller som vil være af lille omfang/berøre et begrænset område uden væsentlige interesser.  
*Projektilpasninger eller afværgeforanstaltninger er ikke nødvendige.*
- > **Middel påvirkning:** Der vurderes at være en påvirkning af længere varighed eller som vil være af større omfang/berøre et større område med særlige interesser.  
*Afværgeforanstaltninger eller projektilpasninger overvejes.*
- > **Væsentlig påvirkning:** Der vurderes at være en irreversibel påvirkning i hele projektets levetid, i et stort område eller med væsentlige interesser.  
*Det vil blive vurderet, om påvirkningen kan undgås ved at ændre projektet, mindskes ved at gennemføre afværgeforanstaltninger, eller om der kan kompenseres for påvirkningen.*

Varigheden af en påvirkning, størrelsen af det påvirkede område samt, om der er tale om væsentlige interesser, vurderes individuelt for hvert miljøemne. Påvirkningen vil blive beskrevet i tekst samt i muligt omfang via illustrationer, kort mv.

Påvirkningsgraden af hvert enkelt miljøemne vil blive fastlagt ud fra ovenstående kriterier til ingen/ubetydelig, lille, middel eller væsentlig. Fokus i miljøkonsekvensrapporten vil være på de væsentligste påvirkninger, mens mindre miljøpåvirkninger kun behandles kort.

## 5 Miljøkonsekvensrapportens opbygning

Miljøkonsekvensrapporten opbygges med de generelle beskrivelser af projektet og miljøvurderingsmetoden og herefter beskrives selve vurderingen af projektets påvirkninger på omgivelserne.

Miljøkonsekvensrapporten indledes således med en generel introduktion og baggrund for projektet. Herefter følger et ikke-teknisk resumé, som opsummerer de vigtigste pointer fra rapporten og formidler dem på en måde, der gør det let at få overblik over projektet og rapporten – også for folk uden forhåndskendskab til de fagområder, der behandles.

Herefter følger projektbeskrivelsen, som beskriver projektet og de detaljer, som er nødvendige for vurderingen i de enkelte fagkapitler samt afgrænsning af projektområdet og de alternativer, der er vurderet. De eksisterende og fremtidige planforhold for projektområdet gennemgås og de principper og metoder, der anvendes i vurderingen, beskrives.

I fagkapitlerne behandles de miljøemner, som er udpeget i afgrænsningen. Myndighedens afgrænsningsudtalelse sætter rammerne for den efterfølgende miljøvurdering af projektets konsekvenser.

De enkelte fagkapitler er bygget ens op. Således indeholder hvert kapitel:

- > Metode, herunder afgrænsning og dokumentationsgrundlag
- > Eksisterende forhold
- > Lovgrundlag
- > Konsekvenser i anlægsfasen
- > Konsekvenser i driftsfasen
- > Konklusion

Efter fagkapitlerne gennemgås de kumulative virkninger og indarbejdede afværgeforanstaltninger og rapporten afsluttes med en referenceliste over de anvendte kilder.