

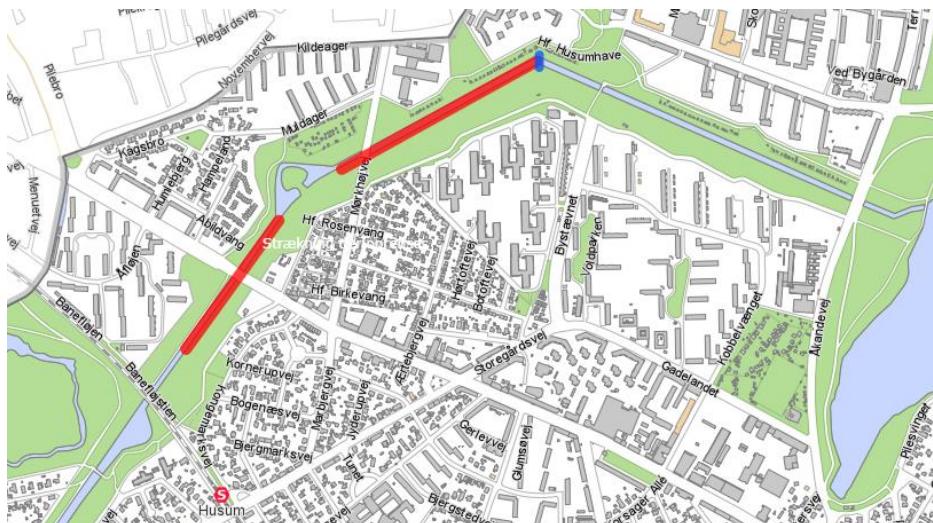
KMC Nordhavn  
Nordsøvej 4  
2150 Nordhavn  
Att.: Anders Pedersen

## UDKAST - Tilladelse til midlertidig afspærring og overpumpning af Fæstningskanalen i forbindelse med oprensning

Københavns Kommune v. KMC Nordhavn skal oprense forurenede sediment på en ca. 1000 meters strækning af Fæstningskanalen. I den forbindelse, vil der blive lavet en afspærring med siltgardiner af den del af kanalen, som oprenses. Vandet overpumpes og ledes derved fra den nedre Fæstningskanal, udenom arbejdsområdet og videre til Utterslev Mose. Det sker for at afgrænse arbejdsområdet og hindre ophvirvlet sedimentet i at blive transporteret til nedstrøms liggende strækninger af Fæstningskanalen og til Utterslev Mose.

Placering af afspærring samt overpumpning er skitseret på bilag 1.

Fæstningskanalen er et vandløb og er omfattet af vandløbsloven. Ændringer af vandløbs forløb, etablering og ændring af pumpeanlæg og opstemninger i vandløb kræver en forudgående tilladelse efter vandløbslovens bestemmelser.



Figur 1 Strækning der oprenses (rød streg) og afspærring (blå streg)

### dato

Sagsnummer  
2023-0257675

Dokumentnummer  
2023-0257675-4

Bygge-, Parkerings- og  
Miljømyndighed  
Vand og Natur  
Njalsgade 13  
Postboks 380  
2300 København S

EAN-nummer  
5798009809452

## Afgørelse

Der meddeles hermed tilladelse i henhold til vandløbslovens<sup>1</sup> §§ 6, 16, 17, 38, 48, 49 som nærmere udmøntet i kapitel 5 i bekendtgørelse om vandløbsregulering og - restaurering m.v.<sup>2</sup>.

Tilladelsen omfatter opsættelse af en midlertidig afspærring i Fæstningskanalen ved arbejdsområdets afslutning samt etablering af en overpumpning fra Nedre Fæstningskanal til Øvre Fæstningskanal nedstrøms for den sidste afspærring.

Vi har vurderet, at projektet tilgodeser de afvandingsmæssige interesser ved Fæstningskanalen, samt at projektet er i overensstemmelse med miljømålet for Fæstningskanalen og nedstrøms beliggende vandområder.

### Tilladelsen meddeles på følgende vilkår:

#### Periode

1. Tilladelsen må kun udnyttes i perioden [offentliggørelsesdato] - 31. marts 2024 og igen i perioden 1. september 2024 - 31. marts 2025.

#### Tekniske forhold

2. Afspærringen/siltgardinerne skal etableres med en overkant i kote 17,10 meter DVR90.
3. Pumpe og rør til overpumpning skal have en kapacitet på min. 250 m<sup>3</sup>/time
4. Pumpe til overpumpning skal etableres med styret start og stop:  
Startkote: 11,85 meter DVR90  
Stopkote: 11,65 meter DVR90
5. Arbejdet udføres i øvrigt som beskrevet i afsnittet 'projektbeskrivelse'.

#### Ansøgers tilsyn og ansvar

6. Ansøger skal dagligt holde øje med vejrudsigten, udviklingen i vandstand, miljøforhold ved arbejdsområdet.
7. Ansøger skal løbende holde øje med at der ikke opstår forskel i vandstand på hver side af siltgardinerne.
8. Ansøger skal løbende sørge for at siltgardinerne renses.
9. Hvis der konstateres brud eller utætheder i siltgardinerne og udsivning af sediment fra arbejdsområdet, skal ansøger straks sikre, at afspærringen er tæt og at vandløbsmyndigheden kontaktes.

---

<sup>1</sup> LBK nr. 1217 af 25. november 2019

<sup>2</sup> BEK nr. 834 af 27. juni 2016

10. Hvis pumpebrønden i det nedre bassin (ved 1. batardeau) anvendes i forbindelse med overpumpningen, skal ansøger føre dagligt til med, at gitteret ved indløb holdes rent.
11. Hvis der varsles skybrud eller hvis der konstateres uventede vandstandsstigninger, skal vandløbsmyndigheden straks kontaktes.

#### Rapportering til Vandløbsmyndigheden

12. Vandløbsmyndigheden orienteres senest 1 uge før opstart og orienteres løbende om projektets fremdrift og overholdelse af tidsplanen.
13. Når arbejdet er afsluttet, må afspærringerne først fjernes efter nærmere aftale med vandløbsmyndigheden.

#### Kontakt

14. Kontakt til vandløbsmyndigheden:  
Nina Riemer Johansson, [wb6y@kk.dk](mailto:wb6y@kk.dk), tlf.: 2117 4440  
Jesper Sverdrup Kirkegaard, [ta3j@kk.dk](mailto:ta3j@kk.dk), tlf.: 2346 2594
15. Vandløbsmyndigheden kan kontaktes på hverdage indenfor tidsrummet 8-16. Ved akutte miljøuheld skal der ringes 112.

### **Tilladelsens gyldighed**

Tilladelsen må ikke udnyttes før klagefristens udløb. En evt. klage har opsættende virkning, medmindre Miljø- og Fødevarerklagenævnet beslutter noget andet.

### **Offentlig høring**

Udkastet til tilladelse har været fremlagt i 4 ugers offentlig høring i perioden **dato - dato**.

Der er indkommet følgende bemærkninger: ...

### **Baggrund**

I 2014 fik Københavns Kommune foretaget en opmåling og kortlægning af mængden af ophobet sediment i fæstningskanalen.<sup>3</sup> Der blev fundet sedimenttykkelser på 24-49 cm. Undersøgelsen viste samtidig, at sedimentet bl.a. indeholdt betydelige mængder fosfor, kulbrinter og tungmetaller. Stofferne udveksles med vandfasen i kanalen og er medvirkende årsag til en dårlig vandkvalitet i selve kanalen og i Utterslev Mose.

---

<sup>3</sup> Sedimentkortlægning i Utterslev Mose, Skt. Jørgenssøerne og Fæstningskanalen 2014, Notat udarbejdet for Københavns Kommune af Fiskeøkologisk Laboratorium, maj 2015

Derfor blev det anbefalet at oprense sedimentet.<sup>4</sup>

I 2018 blev de nederste ca. 800 meter af Fæstningskanalen rensat for sediment. Københavns Kommune v. KMC Nordhavn ønsker nu at oprense den resterende del af Fæstningskanalens Øvre Bassin.

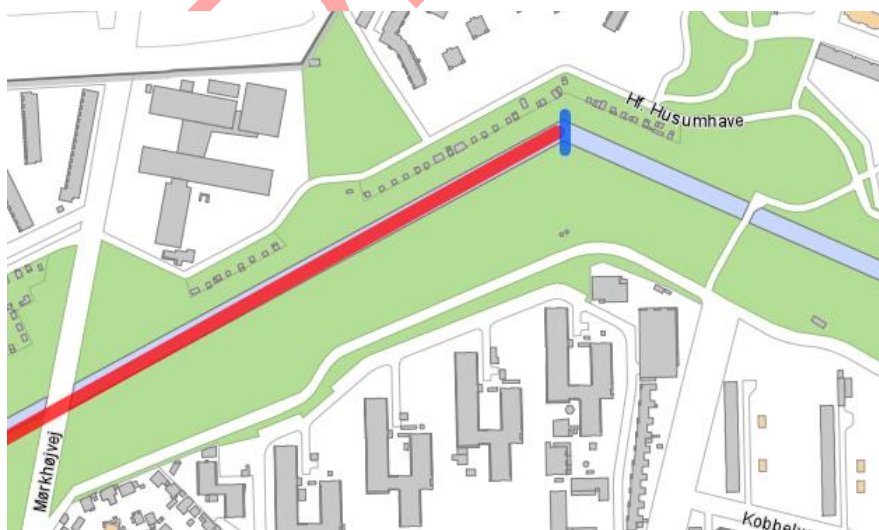
Fæstningskanalen er optaget som offentligt vandløb i Københavns Kommune og omfattet af 'Vandløbsregulativ for Kommunevandløb nr. 9, 1996'. Selve oprensningen udføres som vedligeholdelse i overensstemmelse med regulativets bestemmelser herom. Selve oprensningen er derfor ikke omfattet af eller nærmere beskrevet i denne tilladelse.

## Projektbeskrivelse

### Afspærring ved arbejdsområdets afslutning

Forud for påbegyndelsen af oprensningen afspærres arbejdsområdet med en afspærring ved arbejdsområdets afslutning tættest på mosen. Afspærringen udføres ved at sætte mindst to siltgardiner umiddelbart efter hinanden på tværs af kanalen. Siltgardinerne skal være fæstnet tæt til bunden og siderne, sådan at der ikke kan ske transport af ophvirvlet sediment til strækninger nedenfor arbejdsområdet. Siltgardinerne skal forsynes med flydebomme, så de til enhver tid når helt til vandoverfladen. Gardinerne skal kunne rejse sig til kote 17,10 meter DVR90.

Der er ikke behov for afspærring ved starten af arbejdsområdet, da batardeauerne udgør den bagerste afgrænsning. Den øverste batardeau har top i kote 17,22 meter DVR90.

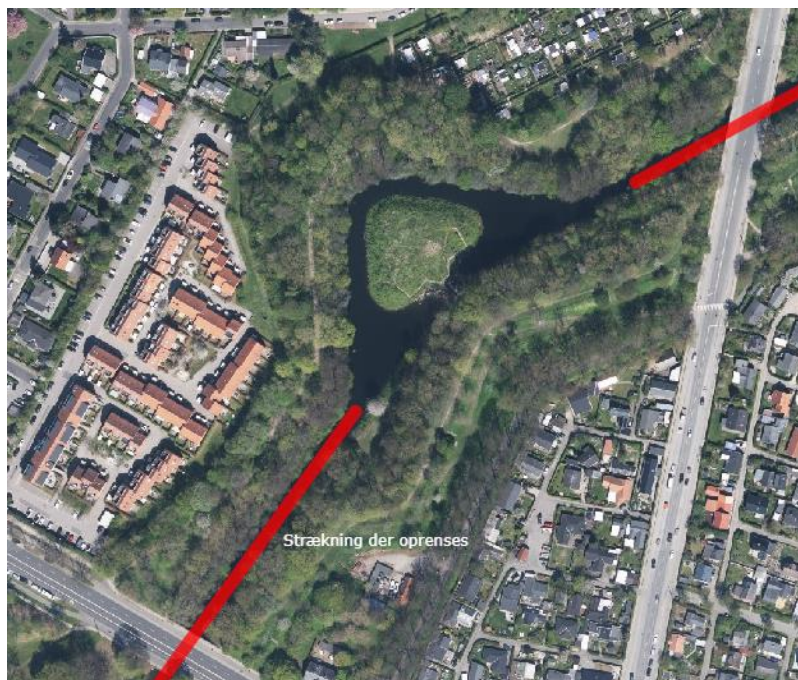


Figur 2 Placering af afspærring ved arbejdsområdets afslutning

<sup>4</sup> Sedimentfjernelse i Københavns Kommune Del 1, Notat udarbejdet for Københavns Kommune af Fiskeøkologisk Laboratorium, juni 2016

### Strækning omkring ved kaponiererne

Af hensyn til en evt. overvintrende bestand af stor vandsalamander, vil der ikke ske en påvirkning af sedimentet i den del af Fæstningskanalen, som løber rundt om kaponiererne.



Figur 3 Strækning som oprenses (rød streg)

### Overpumpning

Ved normal drift forsynes Utterslev Mose, Emdrup Sø og De Indre Søer med vand fra Fæstningskanalen via oppumpning af vand fra Harrestrup Å. Vandet Pumpes fra Harrestrup Å til Nedre Fæstningskanal. Herefter pumpes det over batardeauerne til Øvre Fæstningskanal, hvor det løber til Utterslev Mose.

For at sikre forsyningen af vand til de nedstrøms liggende vandområder mens oprensningen foregår, foretages der en overpumpning af vand fra Nedre Fæstningskanal til Øvre Fæstningskanal nedenfor arbejdsområdet. Pumpe og rør til overpumpning skal have en kapacitet på min. 250 m<sup>3</sup>/time og pumpen forsynes med styret start i kote: 11,85 meter DVR90 og stop i kote 11,65 meter DVR90.

Placering og koter for afspærring samt overpumpning er skitseret på bilag 1.

### **Tidsplan**

Projektet forventes udført indenfor perioden 1. september 2023-31. marts 2024 inkl. opsætning og nedtagning af arbejdsområder mv. Selve oprensningen forventes at tage ca. 3 måneder. Hvis



oprensningen ikke kan færdiggøres inden 31. marts 2024, indstilles arbejdet. Afspærring og overpumpning fjernes og arbejdet genoptages i efteråret 2024.

## Økonomiske forhold

Alle udgifter til oprensning, afspærring og overpumpning afholdes af KMC Nordhavn. Udredning af erstatningskrav rejst som en følge af og/eller i forlængelse af projektet påhviler KMC Nordhavn.

## Berørte grundejere

Matrikler som berøres af projektet:

Matr.	Ejer	Note
3728 Husum København	Københavns Skovdistrikt, Naturstyrelsen	Placering af pumpe til overpumpning fra Nedre Fæstningskanal
2h Husum København	Københavns Skovdistrikt, Naturstyrelsen	Arbejdsområde for oprensning
3729 Husum København	Københavns Skovdistrikt, Naturstyrelsen	Arbejdsområde for oprensning
3e Husum København	Københavns Skovdistrikt, Naturstyrelsen	Arbejdsområde for oprensning
3c Husum København	Københavns Skovdistrikt, Naturstyrelsen	Arbejdsområde for oprensning
4b Husum København	Københavns Skovdistrikt, Naturstyrelsen	Arbejdsområde for oprensning Placering af afspærring Overpumpning til Øvre Fæstningskanal

Naturstyrelsen har fremsendt lodsejerfuldmagt til gennemførelse af projektet hvis de nødvendige myndighedsgodkendelser opnås.

## Vurdering

### Afvanding

Vandstanden i Fæstningskanalen og Utterslev Mose styres ved hjælp af pumpning og overfaldsbygværker. Den normale højeste vintervandstand i Fæstningskanalenes øvre bassin (hvor der skal renses op) er i kote 17,00 meter DVR90. Den øverste batardeau har top i kote 17,22 meter og udgør dermed den øverste barriere ift. tilbageløb fra det øvre bassin til det nedre bassin. Det er kun ved meget store regnhændelser, at vandstanden bliver så høj, at vandet løber tilbage over batardeauerne og ned i nedre bassin.

Der er ingen kendte tilløb til den del af Fæstningskanalen, som ligger indenfor arbejdsrådets afspærring. Det forventes derfor ikke, at der vil opstå problemer med høj vandstand, som støver tilbage til det nedre bassin. Hvis vandstanden indenfor arbejdsområdet alligevel skulle stige

over det forventede, sikrer afspærringen i kote 17,10 meter at vandet løber over afspærringen og videre til Utterslev Mose fremfor tilbage over batardeauerne. Overløbsbygværket U11 ligger nedstrøms for arbejdsområdet og udenfor afspærringen.

For at sikre en passende vandstand i Fæstningskanalens nedre del er der fastsat et start-stop interval for overpumpningen i kote 11,85-11,65. Overfaldsskaktens for tilbageløb til Harrestrup Å ved høj vandstand har kant i kote 11,99 hvilket er den maksimalt højeste vandstand i det nedre bassin.

Vandløbsmyndigheden har vurderet, at en overpumpning på minimum 250 m<sup>3</sup> i timen er tilstrækkeligt til at sikre vandtilførslen til de nedstrøms liggende vandområder.

Vandløbsmyndigheden har på baggrund af ovenstående vurderet, at projektet er i overensstemmelse med de afvandingsmæssige interesser ved vandløbet.

#### Miljø

Fæstningskanalen er omfattet af 2021-2027. Den er udpeget som et kunstigt vandløb og har miljømålet 'godt økologisk potentiale' og 'god kemisk tilstand'.

Ifølge basisanalysen fra 2018 er tilstanden for bentiske invertebrater (smådyr) ringe. Tilstanden for makrofyter (planter), fytobentos, fisk og nationalt specifikke stoffer er ukendt. Det samlede økologiske potentiale er dermed ringe. Den kemiske tilstand er ukendt.

Fjernelsen af det forurenede sediment forventes på sigt at have en gavnlige effekt på vandkvaliteten i Fæstningskanalen og i Utterslev Mose. Samlet set forventes det at gavne både flora og fauna i Fæstningskanalen. Projektet udføres i den del af året hvor vandløbets flora og fauna er mindst sårbar.

Selve afspærringen sker på den strækning, der udgør den absolut øverste del af vandsystemet og der vurderes ikke, at findes en bestand af vandrende fisk, som har behov for at søge mod opstrøms beliggende vandløbstrækninger. Der er desuden lagt vægt på afspærringens midlertidige karakter.

Med afspærringen af arbejdsområdet sikres det, at nedstrøms beliggende vandområder ikke påvirkes af sediment fra oprensningen. Ved at sikre en overpumpning af vand udenom arbejdsområdet sikres det desuden at de samme vandområder ikke påvirkes hydraulisk og udsættes for risiko for udtørring.

Vandløbsmyndigheden har på baggrund af ovenstående vurderet, at projektet er i overensstemmelse med miljømålet for Fæstningskanalen og for nedstrøms beliggende målsatte vandområder.

#### Natura 2000

I følge habitatbekendtgørelsen skal kommunen sikre, at der ikke sker negative påvirkninger af udpegede arter og naturtyper i Natura 2000-områder.

Projektområdet ligger ikke i et Natura 2000-område og indeholder ikke habitatnatur. Nærmeste Natura 2000-område er nr. 141 Brobæk Mose og Gentofte Sø som ligger 9 km nordøst for projektområdet. Projektområdet har ingen hydraulisk eller anden forbindelse til natura 2000-området.

Projektområdet ligger ca. 15 km fra natura 2000-område nr. 142 Saltholm og omliggende hav. Projektområdet afvander indirekte til natura 2000-området via det københavnske ferskvandssystem, Københavns Havn og Øresund. På udpegningsgrundlaget er bl.a. rev (1170), gråsæl (1364), marsvin (1351) og Spættet sæl (1365).

Grundet afstandene til nærmeste Natura 2000-områder og projektets karakter, vurderer vi, at projektet hverken i sig selv eller i forbindelse med andre projekter vil påvirke arter eller naturtyper på Natura 2000-områdernes udpegningsgrundlag.

#### Bilag IV

Ifølge habitatbekendtgørelsen skal kommunen sikre, at der ikke sker forringelse af yngle- og rasteområder for en række strengt beskyttede arter opført på habitatdirektivets bilag IV (benævnes "bilag IV-arter")

Vi har ikke kendskab til registreringer af bilag IV-arter indenfor arbejdsområdet. Hverken i selve kanalen eller på arbejdsarealerne omkring.

Det er imidlertid vores vurdering, at der i området kan forekomme hule træer, som er levested for flagermus. I forbindelse med at maskinen, der skal oprense kanalen, skal sænkes ned og op, kan der være behov for at rydde et område med krat og mindre træer. Der er tale om mindre træer med en diameter på under 20 cm, som vurderes ikke at være levested for flagermus.

Selve Fæstningskanalen har en vanddybde på 2-3 meter, relativt stejle brinker og har en betydelig fiskebestand. Derfor vurderes det ikke, at kanalen fungerer som yngle- eller rasteområde for padder på habitatdirektivets bilag IV. Det kan ikke afvises, at de mere lavvandede områder omkring kaponiererne kan være levested for spidssnudet frø eller stor vandsalamander. Eftersom der arbejdes i efterår og vinter, vil projektet ikke berøre en evt. ynglebestand. Det kan imidlertid ikke afvises, at der



kan være individer af stor vandsalamander, som overvintrer i bundsedimentet. Derfor oprensnes denne del af kanalen ikke for nuværende og berøres ikke af projektet.

Der er registreret spidssnudet frø i den nedre fæstningskanal, 900 meter nedstrøms for projektområdet. Pga. batardeauerne vurderes der imidlertid at være en naturlig adskillelse af dette område fra arbejdsområdet.

På baggrund af ovenstående vurderes det, at ingen af de bilag-IV arter, som potentielt kan forekomme i området efter vores vurdering vil kunne påvirkes negativt ved projektet.

Det vores vurdering, at oprensningen af sediment vil forbedre vandkvaliteten og bidrage til at gøre området mere egnet som levested for den generelle flora og fauna.

Venlig hilsen  
Nina Riemer Johansson  
Miljøsagsbehandler

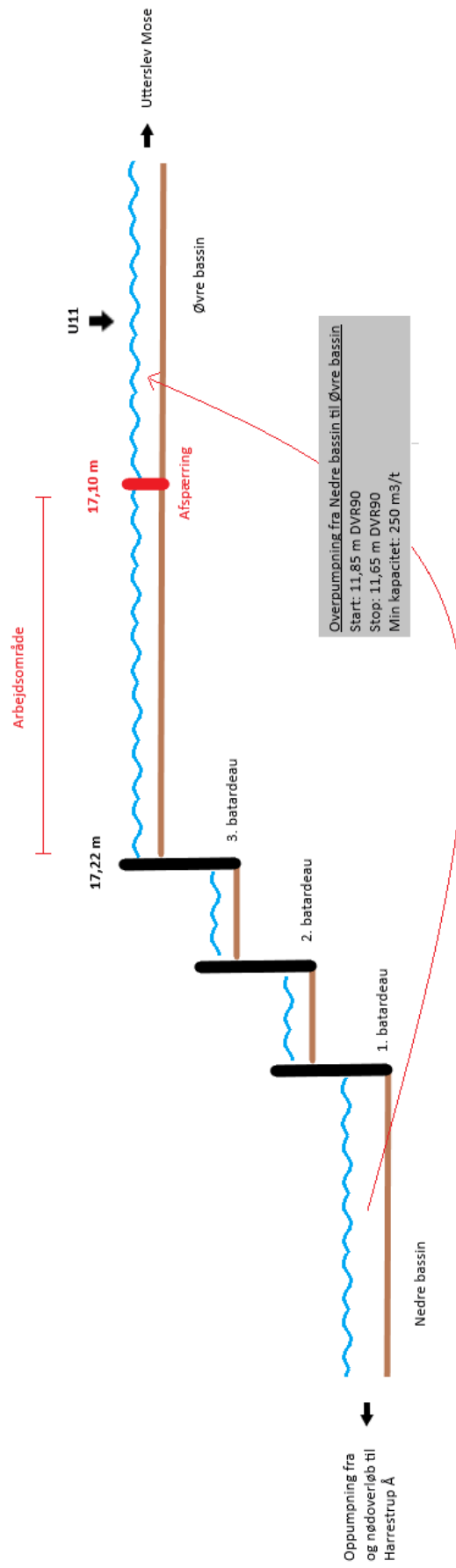
**Bilag:**

1. Principskitse over afspærring og overpumpning
2. Godkendelser efter anden lovgivning
3. Klagevejledning

**Kopi til:**

Naturstyrelsen, [snj@nst.dk](mailto:snj@nst.dk)  
Rødovre Kommune, [cn21934@rk.dk](mailto:cn21934@rk.dk)  
Gladsaxe Kommune, [kommunen@gladsaxe.dk](mailto:kommunen@gladsaxe.dk)  
Parker, Kirkegårde og Renhold, [borkop@kk.dk](mailto:borkop@kk.dk)  
Fredningsnævnet for København, [kobenhavn@fredningsnaevn.dk](mailto:kobenhavn@fredningsnaevn.dk)  
Slots- og Kulturstyrelsen, [fortidsminder@kulturstyrelsen.dk](mailto:fortidsminder@kulturstyrelsen.dk)  
Fiskeriinspektorat Øst, [inspektoratoest@fiskeristyrelsen.dk](mailto:inspektoratoest@fiskeristyrelsen.dk)  
Novafos, [sdj@novafos.dk](mailto:sdj@novafos.dk)  
HOFOR, [nifi@hofor.dk](mailto:nifi@hofor.dk)  
Danmarks Naturfredningsforening, [dn@dn.dk](mailto:dn@dn.dk)  
Danmarks Sortsfiskerforbund, [post@sportsfiskerforbundet.dk](mailto:post@sportsfiskerforbundet.dk)

## Bilag 1: Principskitse over afspærring og overpumpning



## Bilag 2: Godkendelser efter anden lovgivning

### Fredning

Fæstningskanalen er omfattet af 'Fredningen af Vestvolden'. Fredningen omfatter et generelt forbud mod tilstandsændringer. Der er meddelt dispensation fra fredningen d. dato.

### Naturbeskyttelsesloven

Fæstningskanalen er beskyttet mod tilstandsændringer efter naturbeskyttelseslovens §3. Ifølge Fredningen for Vestvolden træder fredningsbestemmelserne i stedet for naturbeskyttelseslovens §§ 3, 16, 17 og 18. Fredningsnævnets dispensation træder derfor i stedet for en dispensation fra naturbeskyttelseslovens §3.

### Miljøbeskyttelsesloven

Der er den dato meddelt tilladelse efter miljøbeskyttelsesloven §28 til udledning af rejevtvand i forbindelse med oprensningen. Den dato er der desuden meddelt tilladelse efter miljøbeskyttelseslovens §27 stk. 2 til påvirkning af forurenede sediment.

### Miljøvurderingsloven

Der er den 26. september 2017 truffet afgørelse om at projektet ikke er VVM-pligtigt.

### Museumsloven

Vestvolden inkl. voldanlæg og voldgrav er udpeget som fredet fortidsminde. Slots- og Kulturstyrelsen har meddelt dispensation den dato.

### Bilag 3: Klagevejledning

Denne afgørelse kan påklages til Miljø- og Fødevareklagenævnet. Der kan klages indenfor 4 ugers efter, at afgørelsen er meddelt. Det vil sige, at fristen for at klage er **dato**. Afgørelsen kan påklages af:

- Den, afgørelsen er rettet til,
- Enhver der har en individuel, væsentlig interesse i sagens udfald,
- Klageberettigede organisationer.

Klagen til Miljø- og Fødevareklagenævnet skal sendes elektronisk via Klageportalen. Du finder klageportalen via [nævnets hjemmeside](#) [www.naevneneshus.dk](http://www.naevneneshus.dk)

Det er en betingelse for Miljø- og Fødevareklagenævnets behandling af klagen, at der indbetales et gebyr. Du kan læse mere om klageregler og gebyrer på Miljø- og Fødevareklagenævnets hjemmeside, der kan tilgås via Nævnenes Hus [www.naevneneshus.dk](http://www.naevneneshus.dk)

Økonomiske spørgsmål skal indbringes for Taksationskommissionen.

UDKAST