

## Høringsvar vedrørende M5 Miljøkonsekvensvurdering og §25-tilladelse

Jeg ønsker med dette høringssvar at fremføre mine synspunkter og bekymringer vedrørende den foreslåede metrohøjbane og dens konsekvenser for mit nærområde og min forretning.

Høringsvaret er opdelt i to dele:

Først en vurdering af kvaliteten af miljøkonsekvensrapporten.

Dernæst en gennemgang af de direkte konsekvenser, som projektet vil have på lystbådehavnen og dens omkringliggende område.

### Del 1: Kvaliteten af miljøkonsekvensrapporten

Det er bemærkelsesværdigt, at den rapport, som skal danne grundlag for så store beslutninger, har betydelige mangler, til trods for en anslået pris på ca. 180 mio. kr. for alene denne MKV-rapport. Selvom rapporten dækker mange aspekter af projektet, er der flere væsentlige punkter, der enten ikke er belyst tilstrækkeligt eller direkte indeholder fejl.

Dette underminerer rapportens troværdighed som beslutningsgrundlag for så stort et anlægsprojekt.

Eksempelvis er min virksomhed, Lynettens Bådservice A/S som har eksisteret i snart 50 år og beskæftiger 5 ansatte, slet ikke nævnt i rapporten. Vores virksomhed på 540 m<sup>2</sup> er tæt afhængig af lystbådehavnen eksistens og det aktivitetsskabende liv, som lystbåde bringer til området. At denne forretning ikke er nævnt, vidner om, at rapporten ikke tilstrækkeligt tager hensyn til lokale erhvervsliv og de økonomiske konsekvenser, projektet vil have for os.

Et andet eksempel på fejl i rapporten er omtalen af flydebroer i havnen, hvilket ikke stemmer overens med virkeligheden. Havnen har aldrig haft flydebroer og ejes af Sejlklubben Lynetten og ikke af By & Havn A/S som det er nævnt.

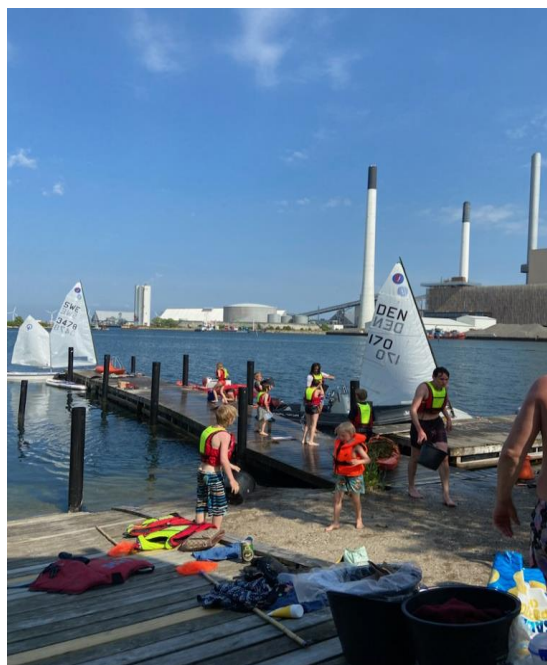
Om sejlklubben fjerner alt det som vi selv har opført og betalt vil der kun være et ubrugeligt lavtvandsområde tilbage, således som det lå hen i 1975

Alene disse faktuelle fejl rejser tvivl om andre dele af rapportens nøjagtighed.

Desuden fremstår afværgeforanstaltningerne for de bådpladser, der vil gå tabt, som utroværdige. De foreslåede kompensationsarealer er langt mindre end det areal, der går tabt, og deres placering tæt på områder med tung lastbiltrafik gør det usandsynligt, at disse pladser vil blive attraktive eller benyttet. Denne del af rapporten virker ikke gennemtænkt eller tilstrækkeligt undersøgt.

Denne MKV-rapport skal danne grundlag for beslutninger med vidtrækkende konsekvenser for mange familier og vil samlet påvirke i størrelsesordenen mere end 3.000 personer, alene med relation til havnen.

I sådanne tilfælde bør man som beslutningstager ikke acceptere sjuksk.



## Del 2: Konsekvenser af en højbane

Jeg er stærk modstander af forslaget om at etablere en højbane i området, da dette vil få alvorlige konsekvenser for både lystbådehavnen og min virksomheds overlevelse, nu på anden generation.

Ifølge forslagene til **Kommunalplan 2024** er der et ønske om at skabe mere grøn bynatur i København. I modsætning hertil vil dette projekt medføre nedlæggelsen af en del af den unikke og historiske havn ved Margretheholm. Det vil fjerne et af byens rekreative områder, der i 50 år har været en enestående del af byens havnemiljø.

Lystbådehavnen er Danmarks største af sin slags og med en hel unik historie, da den er skabt af borgere på et tidligere ikke brugbart vandareal. Denne del af byens kulturarv vil de facto blive nedlagt, hvis projektet gennemføres som planlagt.

Projektet er en del af infrastrukturen til **Lynetteholm**, men det er tydeligt, at grundlaget for dette projekt allerede har ændret sig dramatisk. Økonomien i Lynetteholm hviler ikke længere i sig selv, og de oprindelige forventninger til demografien ser også ud til at skride. Det er derfor vigtigt, at vi ikke presser et så massivt anlægsprojekt igennem uden at tage højde for disse ændringer.

En anden konsekvens af Lynetteholm er indsejlingen til Københavns Havn og dermed også til vores havn. Nu skal de store krydstogtskibe og de små kajakroere sejle side om side og søsikkerheden er kraftigt udfordret.

Som her illustreret i et ide-projekt, netop fremsat af Københavns kommune, vil en åbning til Københavns inderhavn kunne sikre de "bløde" både som kajaker mm en sikker transport mellem Københavns havn og det åbne farvand.

Det er oplagt at de her kan få en sikker vej ud til Øresund gennem Margretheholms Havn. Denne mulighed for de "bløde" sejlere vil derfor IKKE være en brugbar løsning, hvis man vælger en højbaneløsning, som foreslået i MKV-rapporten.



En lystbådehavn er et stort aktiv for ethvert boligområde. Se blot på de mange boligannoncer og projektsalg, hvor billeder af lystbåde anvendes til at fremhæve livskvaliteten i et område. Hvis havnen ved Margretheholm reduceres eller nedlægges, vil det også reducere områdets tiltrækningskraft og skade den fremtidige byudvikling, hvor der kræves langt flere grønne naturområder og ikke som her foreslået, færre kreative områder.

For mit vedkommende vil nedlæggelsen af de 4 broer i lystbådehavnen, faktisk svarende til en reduktion på 58% af bådpladserne, være særligt problematisk.

Vores forretning er dybt afhængig af sejlklubbens medlemmer, som udgør et stabilt kundegrundlag og som er alt afgørende for at en servicevirksomhed netop kan være beliggende lokalt i havnen.

Et tab af disse broer (og kunder) vil medføre et betydeligt omsætningstab for os og i en tid, hvor fysisk detailhandel i forvejen er presset, især i specialiserede sektorer som vores, vil dette tab true vores eksistensgrundlag.

Derfor opfordrer jeg til, at forslaget om højbane løsningen revurderes, og at en tunnel overvejes.

En tunnel vil både bevare områdets visuelle og rekreative værdi og sikre, at lokale erhverv som vores kan fortsætte med at eksistere og bidrage positivt til havnens og byens fortsatte liv.

#### **Afsluttende bemærkninger**

Jeg håber, at dette hørings svar vil blive taget i betragtning, når beslutningen om M5-linjen og højbaneløsningen skal træffes. Det er afgørende, at vi vægter både miljømæssige og sociale konsekvenser, så vi sikrer, at Københavns udvikling sker på en måde, der understøtter både erhvervsliv og lokalsamfund uden at ødelægge de unikke værdier, som byens rekreative områder, såsom Margretheholms lystbådehavn, repræsenterer.

Med venlig hilsen

Kristian Schlichter  
Lynettens Bådservice A/S  
Refshalevej 200