

## Hørings svar vedrørende Lokalplan "Vigerslev Stationstov".

Dette høringssvar indgives på vegne af H/F arbejderboligerne, Høffdingsvej 8. Vi er en lille kolonihaveforening, som bliver nærmeste nabo til det nye byggeri lige på den anden side af Ringbanen.

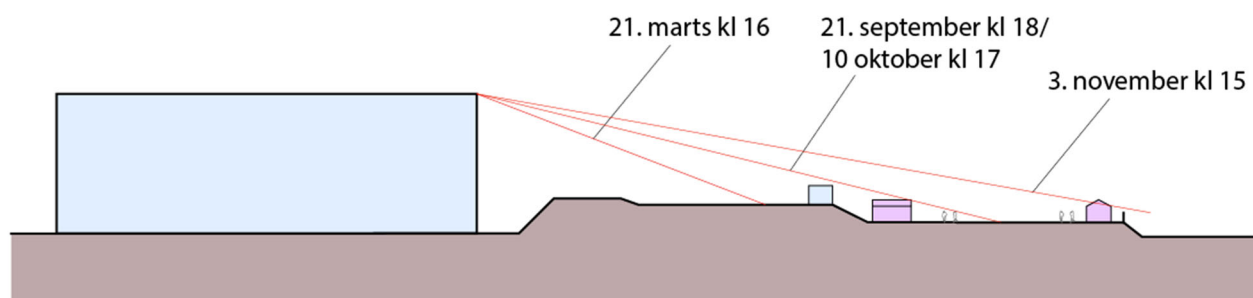
Kolonihaverne i Københavns Kommune er et vigtigt grønt fristed for byens beboere. Det er derfor også vigtigt for kommunen at værne om den værdi som kolonihaverne repræsenterer.

De fleste af os haveejere bor i lejligheder, og haverne er vores mulighed for at komme ud og nyde den frie luft og solskinnet i alle årets tjenlige måneder – sæsonen starter i midten af marts og løber ofte et godt stykke ind i november.

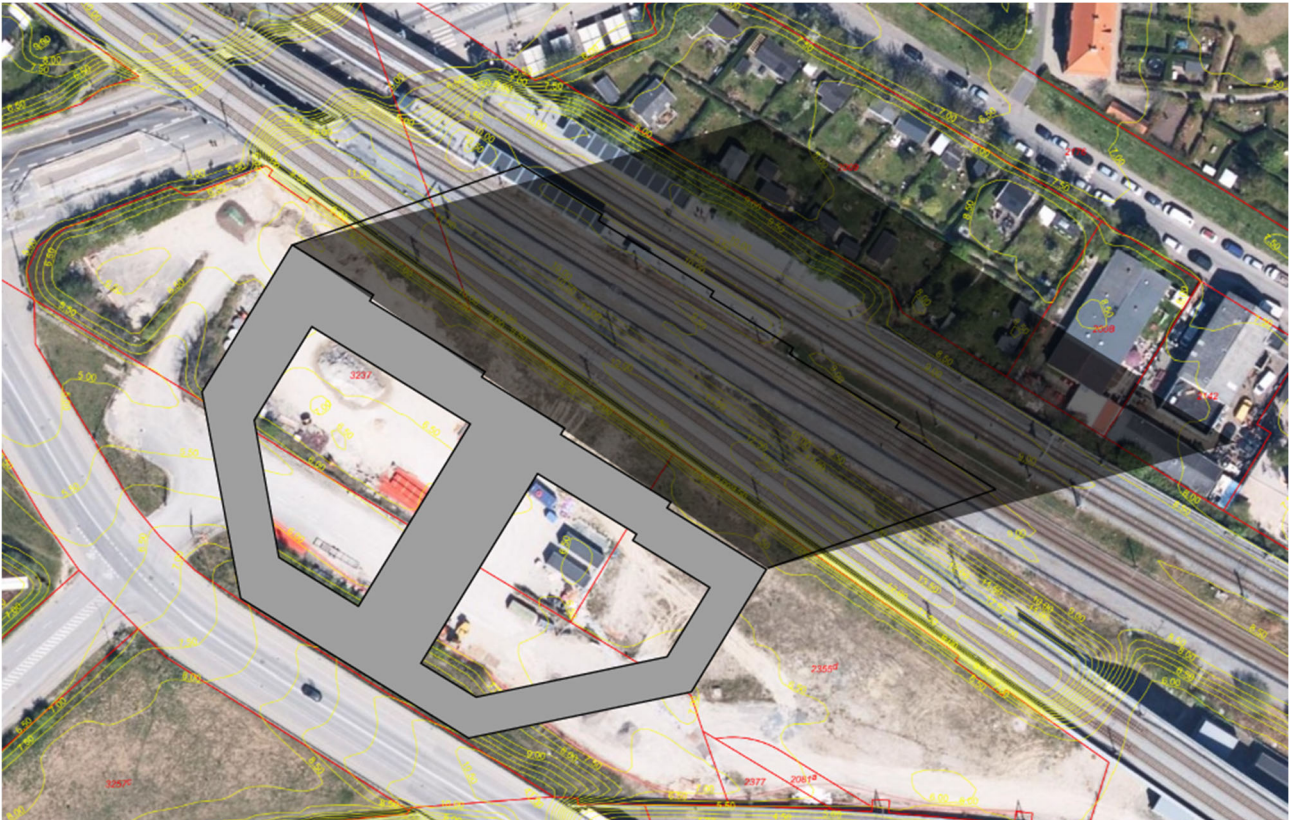
Derfor interesserer vi os selvfølgelig for hvordan det nye byggeri påvirker vores haver, og ikke mindst sol- og lysforhold.

Vi noterer os i den forbindelse, at skyggediagrammerne i lokalplanen er sparsomme, og behændigt går uden om at vise de tidspunkter, hvor byggeriet for alvor vil påvirke kolonihaverne. Vores analyser viser imidlertid, at der er en væsentlig påvirkning. Nedenfor er som eksempel i *figur 2* vist hvordan skyggen vil falde kl. 18, den 21. september. Et tidspunkt på året, hvor der normalt er mange aftener hvor vi kan nyde godt af haven. Men i fremtiden vil næsten halvdelen af haverne ligge i skygge på dette tidspunkt, hvis bebyggelsen realiseres som illustreret i lokalplanen. Endnu værre ser det ud i oktober, og i starten af november vil hele haveforeningen ligge i skygge fra først på eftermiddagen, som illustreret på nedenstående snit, *figur 1*.

Med andre ord: Projektet vil skyggelægge store dele af haverne i de værdifulde efterårsaftener og eftermiddage – netop den periode hvor vi kan få de sidste gode dage i haverne, fordi vejret ofte fortsat er lunt.

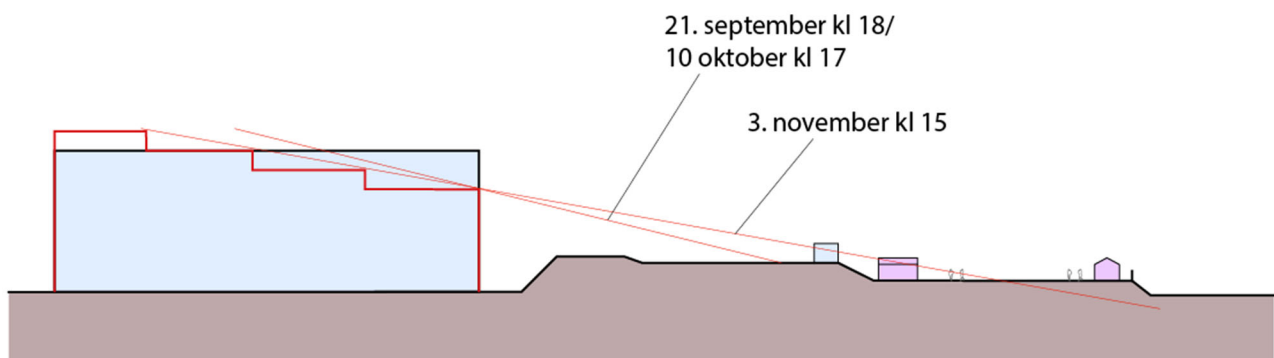


*Figur 1: Snit der viser skyggerne på forskellige tidspunkter. Solvinklen er korrigeret for solhøjde og retning. Snittet viser tydeligt, at projektet vil påvirke kolonihaverne med betydelig ekstra skygge, som indtræder væsentligt før skyggen fra banedæmningen (som ellers kun påvirker den vestlige del af haverne).*



Figur 2: Omtrentlig skyggeudbredelse fra det nye byggeri den 21. september kl 18. Næsten halvdelen af haverne vil ligge i skygge, hvis ikke projektet tilpasses.

Det er imidlertid muligt at tilpasse projektet, så skyggepåvirkningen reduceres betragteligt, og samtidig opnå en mere varieret og visuelt interessant bebyggelse. Nedenstående snit, figur 3, viser en løsning hvor byggeriet tilpasses så der trappes op fra 4 etager ud mod banen, og op til 7 etager mod sydvest. Denne løsning vil først skyggepåvirke kolonihaverne sidst på eftermiddagen i ydersæsonen (slut oktober-start november).



Figur 3: Tilpasning af byggeriet er vist med fed rød, holdt op mod skyggekastet henholdsvis 21. september kl. 18, 10. oktober kl. 17 samt den 3. november kl. 15. Først i starten af november vil skyggepåvirkningen overstige skyggen fra banedæmningen.

Vi er desuden opmærksomme på, at en høj bebyggelse på den anden side af banen vil reflektere en del støj tilbage mod os, hvilket yderligere påvirker værdien af haverne.

Vi foreslår på den baggrund

- at der udføres en langt mere detaljeret analyse af skyggepåvirkningen, med fokus på den reelle påvirkning af kolonihaverne i eftermiddags- og aftentimerne hen over efteråret
- at byggeriet på baggrund af analyserne tilpasses, så skyggepåvirkningen af kolonihaverne begrænses mest muligt.
- At der udføres analyser af byggeriets påvirkning af støj ved naboer, og at der eventuelt anvendes materialer som reducerer refleksionen af støj.

Vi er opmærksomme på at en tilpasning som beskrevet vil betyde at der ikke kan opføres samme antal etagemeter som i det oprindelige forslag. Men vi tror samtidig at det vil være muligt – selv med de bindinger der er på grunden – at optimere byggefeltet på en måde, så der kan opnås tæt på det samme – og samtidig skabe en bedre og mere imødekommende bymæssig afgrænsning af det stationstorv, som lokalplanen har taget navn efter.