

Til Københavns Kommune

København 27. september 2018

Vedr.: Forslag til tillæg nr. 3 til Lokalplan nr. 183 vedr. Ørkenfortet

Landsforeningen for Bygnings- og Landskabskultur skal hermed komme med sine kommentarer til lokalplanlægning vedrørende Ørkenfortets omdannelse.

Det er foreningens holdning, at Ørkenfortet har særlig høj bevaringsværdi og at dets arkitektoniske egenart og monumentale karakter knytter sig til den eksisterende ydre fremtoning. Kontrasten mellem plint og overbygning er afgørende. Plinten skal bevares lukket, tung og som en uoverdækket, helst offentlig tilgængelig 'terrasse'. Overbygningens ensartede, lette udtryk skal bevares.

I Københavns Kommunens startsredegørelse af marts 2018 er det indskrevet at 'Ørkenfortets bevaringsværdi som kulturarv vil blive undersøgt nærmere i forbindelse med lokalplanforslaget'. Tillæg nr. 3 til lokalplanforslaget indeholder et afsnit om 'Egenart'. Afsnittet beskriver lidt om Ørkenfortets kulturhistorie og samtidens industrielle byggeri, men når ikke til at vurdere kulturarvsværdien. Hverken 'kulturarv' eller 'bevaringsværdi' er nævnt i lokalplanen.

Det er Landsforeningens holdning, at Ørkenfortets berettiger til en meget dybere undersøgelse med decideret bevaringssigte. Altså en værdisætning, som også må manifestere konkret sig i projektet. Landsforeningen vurderer, at Ørkenfortets bevaringsværdi som kulturarv især knytter sig til den ydre fremtoning, det klare uforstyrrede modernistiske formsprog, materialer og detaljer.

Ørkenfortet indskrives sig i Københavns mest prominente modernistiske akse, der formidler et lag af byens historie, som bør værnes om med samme bevidsthed som f.eks. middelalderbyen og brokvarterene. Aksen er karakteriseret ved en nøje og velafbalanceret blanding af 'det historiske København' (f.eks. Strandgade, kirken, Tietgens hus og Børsen) og det moderne København med trafikplanerne fra 1930 og frem, Nationalbanken, Tjæreborg, Lagkagehuset, Udenrigsministeriet. Af alle de moderne bygninger er Ørkenfortet den mest centrale og prominent placerede. Dét alene fortæller om dens kulturelle betydning.

Ørkenfortets monumentale karakter ligger i det bevidste arkitektonisk samspil med den omkringliggende by, i dens placering som vidner om B&W's samfundsbetydning og magt, samt i det forhold, at den klart refererer til datidens nyeste internationale arkitekturtendenser og dermed hævdede sin position som hovedsæde for en af Danmarks største og førende industrikoncerner.

Ørkenfortets arkitektoniske egenart knytter sig både til det stilrene udtryk og bygningens tekniske kvalitet. Ørkenfortet er et emblematiske eksempel på den internationale modernisme, men i en udpræget dansk fortolkning. Bygningens høje tekniske kvalitet ligger i konstruktion, detaljering og materialebehandling.

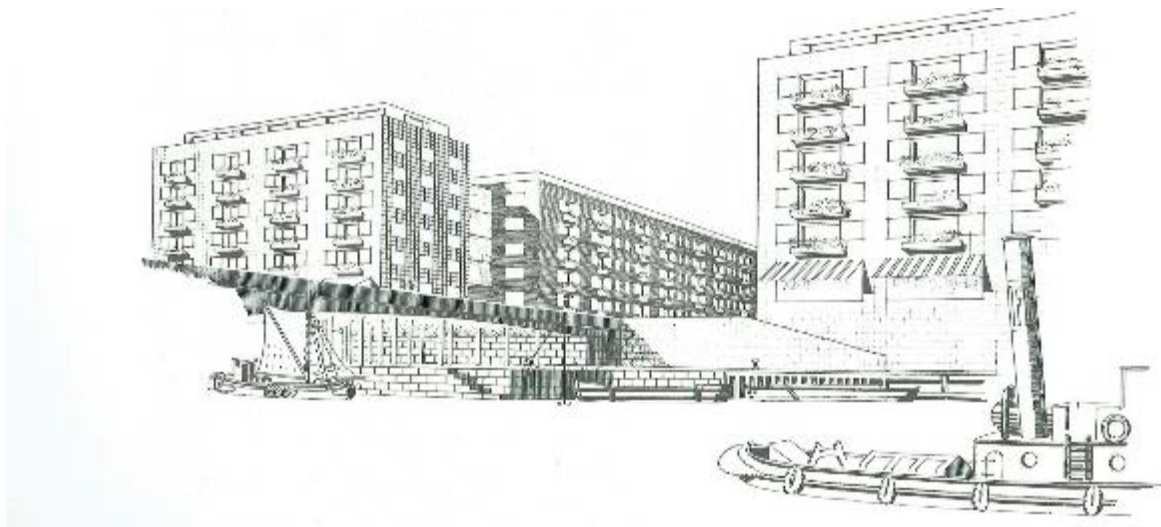
Landsforeningen ønsker at understrege, at bevaringshensyn er udtryk for fælles omsorg for byen og byens historie, som giver os identitet og livskvalitet. Ørkenfortet repræsenterer fornem dansk arkitektur, planlægning og ingeniørkunst. Ørkenfortet bidrager med sit kompromisløse, tidstypiske formsprog til Københavns kulturelle og fysiske diversitet. Bevaring af Ørkenfortet og større fokus på moderne kulturarv er en investering i fremtiden for både ejer og by.

Med venlig hilsen,

Grethe Pontoppidan
/ formand for udvalget for Nyere Tids Arkitektur



Luftfoto af Slotsholmen og Christianshavn v. Torvegade formentlig fra 1970'erne – efter opførelsen af Udenrigsministeriet. Ørkenfortet placerer sig midt overfor centeret for Danmarks statsadministration, midt i havneforløbet og i tilknytning til 1930'erne store infrastrukturprojekter, Torvegadegennembruddet og havneomfartsvejen. (Betydning af Ørkenfortets sammenhæng med infrastrukturen er høj). Foto fra Kbhbilleder.dk

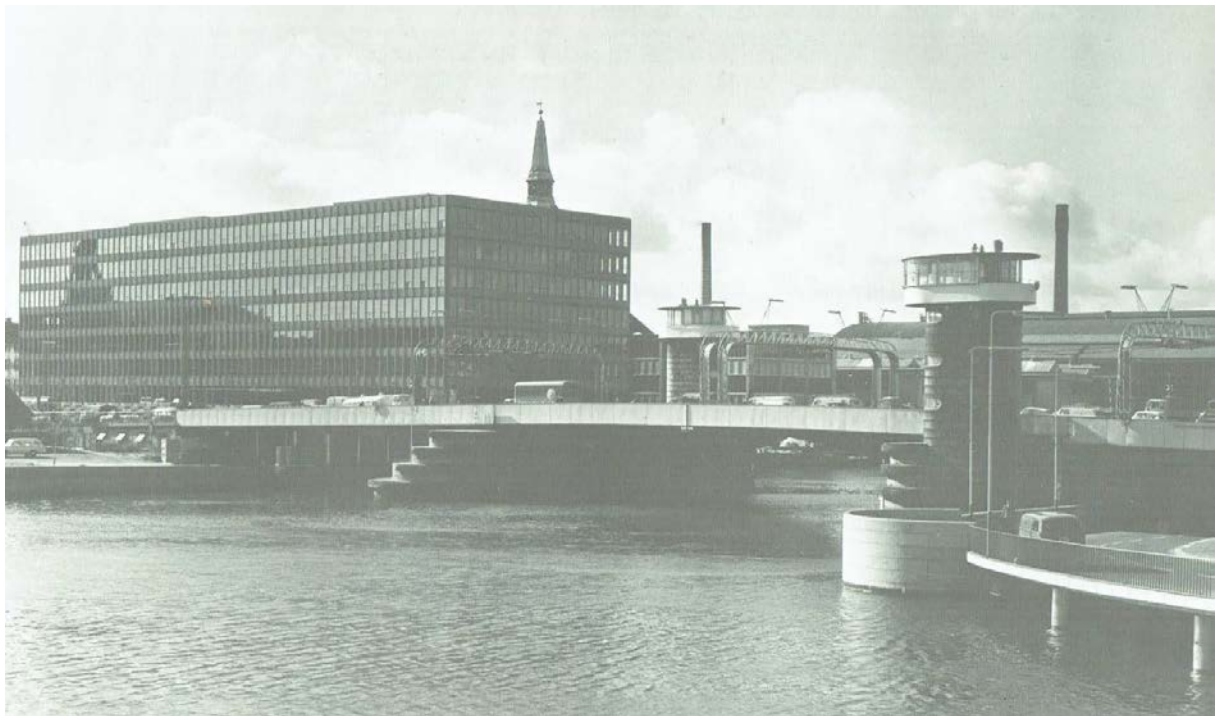


Palle Suensons og C.Th.Sørensens- konkurrenceforslag til bebyggelse ved Knippelsbro, som fik 1. præmie. Illustration fra 'Arkitekten Palle Suenson', red. J.C.Crone og P.Hancke 1987, s. 138. I konkurrence programmet stillede Københavns Kommune krav om, at bebyggelsen skulle skabe 'en smuk Helhedsvirkning navnlig set fra Sjælland'. Konkurrenceforslaget blev ikke opført men Københavns kommunen holdt efterfølgende fast i kravet.



Ørkenfortet set fra Sjællandssiden i dag. Plinten løfter bygningerne op til broens niveau og sammen med det senere udenrigsministerium danner Ørkenfortet en tydelig og majestætisk port til Christianshavn som i konkurrencen.

Bemærk desuden, at plintens højde er afstemt med broen, brotårnet (der får plads til at løfte sig over baggrunden og dermed markere sig som tårn), og at der er stadigvæk er indsigt til det gamle Christianshavn og Strandgade. Det er et bevidst hensyn til den gamle by. Foto G. Pontoppidan 2018.



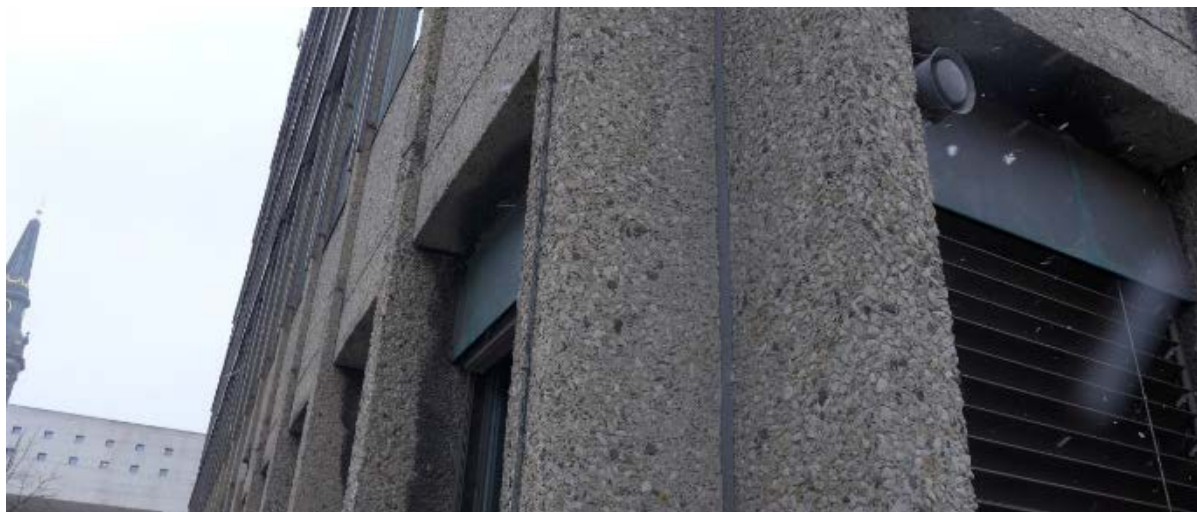
Ørkenfortet set fra Sjælland. Foto fra bogen om Palle Suenson, s.313. Fotoet viser flere af de kvaliteter bygningen har ift. den omgivende by. Højden og formen på bygningen tillader kirketårnet at rage op og dominere byens silhuet. Selvom facaden er en bærende betonkonstruktion, så fremstår overbygningen som en let glasbygning, der spejler nabobygningerne. Bygning og brobue danner en enkel og elegant helhed. Fotoet, der er taget før nedrivningen af de gamle industrihaller, viser også at Ørkenfortet evnede at dominere havneforløbet og indtage en central og magtfuld plads i byen.



Ørkenfortet set fra Sjællandssiden i dag. Ørkenfortet dominerer havneforløbet med sin bredde. Kirketårnet får stadigvæk lov at rage op. Overbygningen fremstår som let glasbygning. Ørkenfortet danner en rolig og stringent baggrund for den fredede brobue. Foto G. Pontoppidan 2018



Ørkenfortets plint. Plinten er betonelementer, men omhyggeligt udformet så den fremstår monolitisk. Formen er særegen og understreger plintens tyngde. Den er tung og lukket, så den fremhæver overbygningens glatte, lette karakter. Den oprindelige hovedtrappe har tidligere skabt en oplevelsesrig pause i den lange lukkede forløb.



Ørkenfortets hjørnesøjler og facadeelementerne indbyrdes hierarki (om de træder frem eller ligger tilbage i facaden) udtrykker hele bygningens konstruktive princip. Hjørneløsningen er typisk stiltræk for den internationale modernisme. De har en tydelig reference til Mies van der Rohes berømte hjørneløsninger i stål, men er særegne udtryk for, at Ørkenfortets facade er en bærende betonkonstruktion. Foto G. Pontoppidan 2018.



Plantekasserne i samme støtensbeton som facaderne. Kasser er fint detaljerede. Foto G. Pontoppidan 2018.