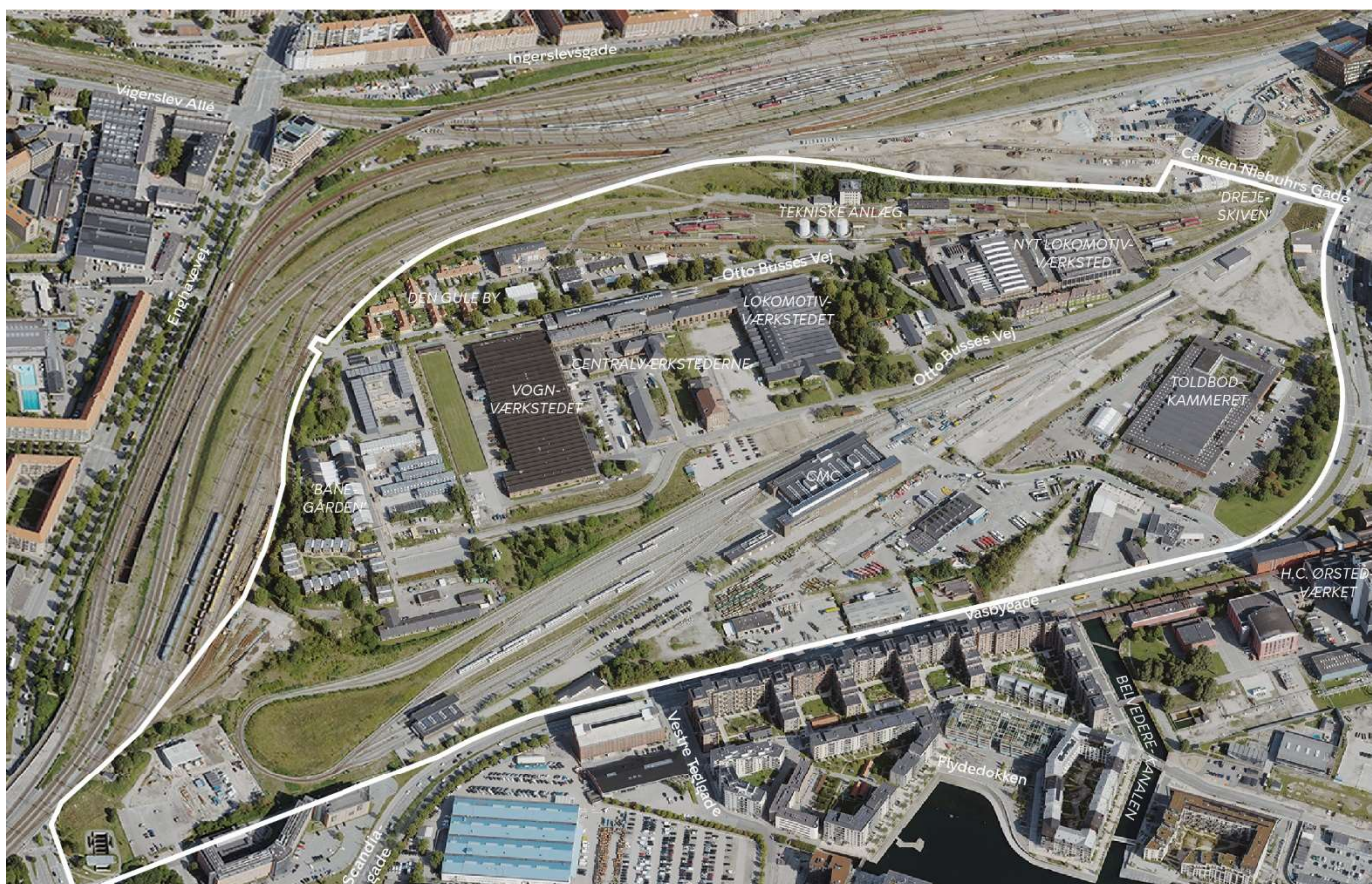


Høring om afgrænsning af miljøkonsekvensrapport
4. maj til 1. juni 2022



Byudvikling på Godsbaneterrænet



Udarbejdet af: Vand og VVM / Teknik- og Miljøforvaltningen / Redaktion: Københavns Kommune / Udgivelsesår: 2022
Papir: Vi trykker på miljøvenligt papir
Kilde til luftfoto: Kortforsyningen, 2021

Indledning

De tre grundejere, DSB Ejendomsudvikling A/S, Freja Ejendomme A/S og Baneby Konsortiet (NREP) ønsker at udvikle en del af Godsbaneterrænet til området af grundejerne kaldet "Jernbanebyen" bestående af boliger, erhverv, butikker, folkeskole, et plejehjem, boldbaner, parker mv. Grundejerne har valgt at gennemføre en frivillig miljøkonsekvensvurdering for området. Dette gøres blandt andet for at få afklaret de miljømæssige forhold i projektet, samt for at inddrage offentligheden i processen.

Miljøkonsekvensrapporten skal give tilstrækkelig viden til, at borgere og politikere kan vurdere projektets påvirkninger på mennesker, natur og miljø. I rapporten vil indgå en vurdering af de miljømæssige påvirkninger ved etablering og drift af projektet.

Inden miljøkonsekvensrapporten bliver udarbejdet, indkaldes der med denne forudgående høring idéer til hvilke miljøpåvirkninger, der skal tillægges særlig vægt i vurderingen og viden om lokale forhold, der skal tages hensyn til i miljøkonsekvensrapporten.

Formålet er, at borgere, virksomheder og andre interessenter, der kan blive berørt af projektet, får mulighed for at stille spørgsmål og komme med input til miljøkonsekvensrapportens indhold.

Miljøkonsekvensrapporten handler om virkningerne af det konkrete projekt i anlægs- og driftsfasen. Sideløbende udarbejder Københavns Kommune et forslag til lokalplan samt kommuneplantillæg. Til lokalplanen og kommune-plantillægget skal der laves en anden miljørapport, der handler om planernes mulige påvirkning af miljøet. Det vil sige, at det der vurderes i de to rapporter, til en vis grad, er det samme.

Projektet

Området på ca. 55 ha ligger mellem Ingerslevsgade/baneterrænet, Enghavevej og Vasbygade. Projektområdet omfatter de nuværende DSB-værksteder, Metroselskabets CMC-område (kontrol- og klargøringscenter), baneterræn samt en række eksisterende bygninger, i alt ca. 55 ha.

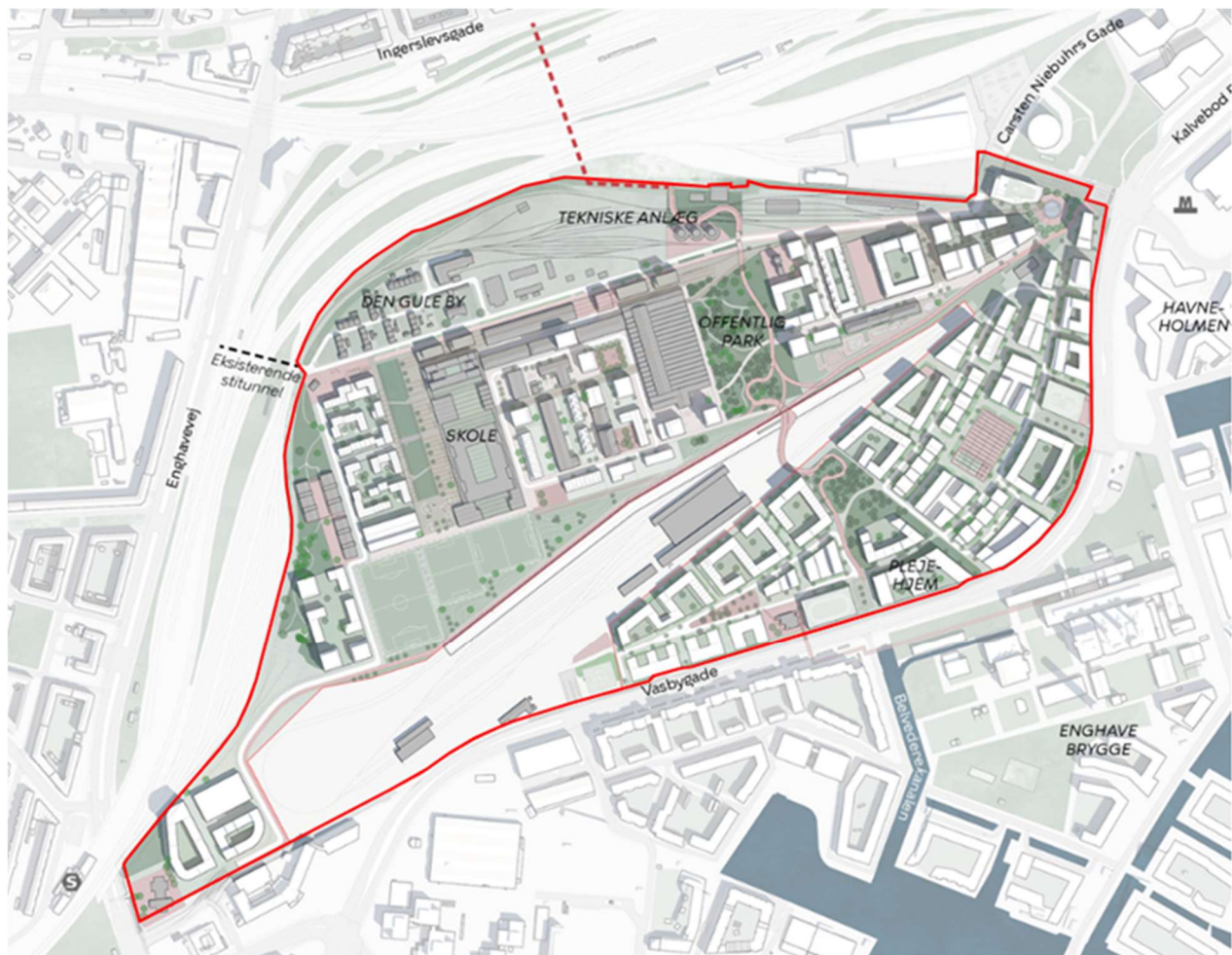
Projektet vil primært bestå af boliger og serviceerhverv samt parker og grønne strukturer.

Området ønskes udviklet til et blandet byområde med boliger og serviceerhverv, herunder en række kommunale funktioner som skole, plejehjem mv. De nye bygningers generelle højde bliver maksimalt 24-28 meter (3-8 etager).

Dog vil ca. 20 bygninger blive op til 40 meter. Nord for Metroselskabets CMC-område bevares en række af de eksisterende bygninger, svarende til ca. 40-50.000 m², mens der syd for Metroselskabets CMC-område bevares op til ca. 4000 m². I den nye bydel etableres ligeledes en række parker og grønne strukturer samt fodboldbaner af kunstgræs.

Grundejernes vision for Jernbanebyen er, at:

- > bygge videre på Godsbaneterrænets særlige kultur, kant og kreative kræfter
- > skabe en grøn og urban bydel midt i København
- > udvikle Godsbaneterrænet i balance mellem byliv og aktive fællesskaber og det rolige hverdagsliv
- > udvikle en bydel baseret på klimavenlige og bæredygtige principper
- > udvikle Godsbaneterrænet sammen med københavnernes og sammen med ildsjæle og investorer med langt perspektiv



Projektområdet for byudviklingen er afgrænset med rød streg. Den stiplede linje mod nord viser en mulig kommende stiforbindelse til Vesterbro over Ingerslevsgade. Ligeledes etableres en ny vejadgang til CMC-området fra Vasbygade. Foreløbig situationsplan. Bebyggelsesplan og infrastrukturplan bearbejdes i den videre proces. Illustration: Team Cobe

Omgivelserne og eksisterende forhold

Projektet ligger placeret syd for det nuværende baneterræn mellem Vesterbro og havnen. Arealet bliver blandt andet brugt til DSB-værksteder og Metroselskabets kontrol- og klargøringscenter (CMC).

Projektområdet er på ca. 55 ha. Området består af nuværende og nedlagte sporarealer med skærver, skinner og sveller, eksisterende bygninger, hvoraf nogle er bevaringsværdige, og veje samt træer, ruderater (et område, som er præget af tidligere intensiv menneskelig anvendelse, hvor naturen siden har fået mulighed for at indvandre) og mindre græs/parkområder. Projektområdet er fortsat præget af jernbaneaktivitet og anden erhvervsaktivitet. Endvidere er der i dag aktiviteter i form af lokaler til større events og koncerter. Området er ikke udlagt til rekreative formål, men kan til dels anvendes rekreativt.

Der er ingen beskyttet natur indenfor projektområdet. Der er områder, der er særligt gunstige for insekter og træer, buske mv., og som benyttes af fugle. Der er inden for projektområdet gamle træer og bygninger, som er eller kan være egnede for flagermus. Der er ligeledes kendskab til, at flagermus er i projektområdet. Der er ikke i dag viden om tilstedeværelsen af øvrige bilag IV-arter. Området er dog egnet for markfirben, uden at der er registreringer af disse i området.

Hvad vil miljøkonsekvensvurderingen belyse?

Miljøkonsekvensvurderingen vil undersøge og vurdere de forventede miljøkonsekvenser, både mens byområdet anlægges, og efter at byområdet er bygget og taget i brug. Miljøkonsekvenserne vil blive beskrevet og vurderet for alle relevante miljøforhold. Se også afgrænsningsnotatet som også ligger på Blivhoert-portalen, www.blivhoert.kk.dk. Det vurderes, at der i denne sag bør være særligt fokus på følgende emner:

Mens byområdet anlægges

- > Rekreative forhold
- > Trafik
- > Støj og vibrationer
- > Støv
- > Natur inkl. Flagermus og andre bilag IV-arter og Natura 2000
- > Jordforurening
- > Overfladevand og grundvand
- > Luftforurening
- > Klimapåvirkning
- > Kulturmiljø
- > Visuelle forhold
- > Risiko for større menneske- eller naturskabte ulykker eller katastrofer
- > Materialer og materiale-/råstofforbrug

Efter at byområdet er bygget og taget i brug

- > Rekreative forhold
- > Trafik
- > Støj
- > Andre gener: Indblik, lys, skygge, vind og varme
- > Natur inkl. Flagermus og andre bilag IV-arter og Natura 2000-områder
- > Jordforurening
- > Overfladevand
- > Klimapåvirkning
- > Arkitektonisk kulturarv og kulturmiljø
- > Visuelle forhold
- > Risiko for større menneske- eller naturskabte ulykker eller katastrofer
- > Sårbarhed for påvirkninger som følge af klimændringer

Alternativer

Der forventes ikke at blive miljøvurderet alternativer til projektet. Det endelige projekt videreudvikles og detaljeres sideløbende med miljøvurderingsprocessen. Der har været flere forslag i den indledende arkitektkonkurrence (parallelopdrag) til forskellige udtryk og udformninger af den nye bydel, som er blevet fravalgt til fordel for nærværende projekt. I den proces med videreudvikling af projektet har det blandt andet været drøftet at etablere bygninger højere end 40 meter - dette er dog blevet fravalgt af bygherre blandt andet af visuelle årsager. Fravalgte alternativer vil blive beskrevet i miljøkonsekvensrapporten.

Kom med dine bemærkninger

Til og med den **1. juni 2022** kan du komme med dine bemærkninger til hvilke miljøforhold og undersøgelser, der bør indgå i den miljøkonsekvensrapport, som bygherre skal i gang med at udarbejde. Bemærkningerne skal indsendes via kommunens høringsportal, www.blivhoert.kk.dk

Videre proces og tidsplan

Efter høringsperioden vil Københavns Kommune tage stilling til, hvilke af de indkomne forslag der med rimelighed skal indgå i bygherres videre arbejde med udarbejdelse af miljøkonsekvensrapporten. Dette sker i en såkaldt udtalelse fra VVM-myndigheden til bygherre om afgrænsning af miljøkonsekvensrapportens indhold.

Bygherre skal herefter udarbejde miljøkonsekvensrapporten i henhold til udtalelsen samt reglerne i miljøvurderingsloven. Miljøkonsekvensrapporten skal efter en politisk behandling fremlægges i offentlig høring i 8 uger.

Det forventes, at miljøkonsekvensrapporten offentliggøres medio 2023 sammen med lokalplanforslag, forslag til kommuneplan og den miljørapport, der hører til dem.

Når miljøkonsekvensrapporten har været i offentlig høring, vil Københavns Kommune udarbejde en såkaldt hvidbog, hvor de indkomne bemærkninger vurderes. Projektet vil herefter blive forelagt til politisk behandling med henblik på tilladelse til etablering og drift af anlægget. Plangrundlag, og de indkomne bemærkninger til miljøvurderingerne forventes endeligt behandlet af Borgerrepræsentationen ultimo 2023. Projektet kan påbegyndes når Københavns Kommune derefter har meddelt en VVM-tilladelse (§25-tilladelse til projektet.