

## Bilag A - Partnerskabsmodel for nattelivet

Københavns Kommune efterlyser i høringsperioden input og bidrag fra nattelivets aktører til den konkrete udformning af en partnerskabsmodel for nattelivet.

Som en del af Restauration- og Nattelivsplan 2021 vil Københavns Kommune etablere en partnerskabsmodel for nattelivets aktører med henblik på at afsøge kollektive løsninger og indfri potentialer i nattelivet.

Københavns Kommune vil arbejde på at finde en form for partnerskabet, som kan sikre fælles og forpligtende løsninger på nattelivsområdet. Det er en klar ambition, at finansieringen af en partnerskabsmodel sker i samarbejde med erhvervet.

En endelig model for partnerskabet er endnu ikke udarbejdet. Forvaltningen har skitseret to mulige modeller, som ønskes udviklet yderligere:

- Model a: Udvalgsmodel
- Model b: Organisationsmodel

### Model a: Udvalgsmodel

*Form:* I model a etableres partnerskabet for nattelivets aktører ved nedsættelse af et kommunalt udvalg.



Udvalget kan nedsættes efter to metoder:

a1) *Rådgivende udvalg:* Der nedsættes et partnerskabsudvalg, som kan rådgive og underbygge beslutningerne på nattelivsområdet i stil med Advisory Board for Natteliv. Det bemærkes, at et udvalg af denne art ikke vil have nogen selvstændig beslutningskompetence. Alle udvalgets beslutninger skal dermed konfirmeres i Kultur- og Fritidsudvalget og Teknik- og Miljøudvalget.

a2) §17 stk. 4-udvalg: Udvalget nedsættes af Borgerrepræsentationen, i henhold til Styrelsesloven, som et §17, stk. 4-udvalg. Partnerskabsudvalget vil således udgøre et midlertidigt politisk udvalg, som gives kompetence til at varetage bestemte opgaver på nattelivsområdet. Udvalget kan herudover fungere som rådgivende organ for Kultur- og Fritidsudvalget og Teknik- og Miljøudvalget.

Udvalget kan bestå af:

- 3 repræsentanter fra Teknik- og Miljøudvalget
- 3 repræsentanter fra Kultur- og Fritidsudvalget
- 2 repræsentanter fra erhvervslivet
- 2 repræsentanter for beboerne
- 3 repræsentanter fra kulturinstitutioner/nattelivsgæster
- 1 repræsentant fra detailhandlen
- 1 repræsentant fra politiet

*Betjening af udvalget:* Model a (a1 og a2) forudsætter, at Kultur- og Fritidsforvaltningen og Teknik- og Miljøforvaltningen sekretariatsbetjener partnerskabsudvalget. Derudover vil modellen kræve nedsættelse af en tværgående administrerende styregruppe.

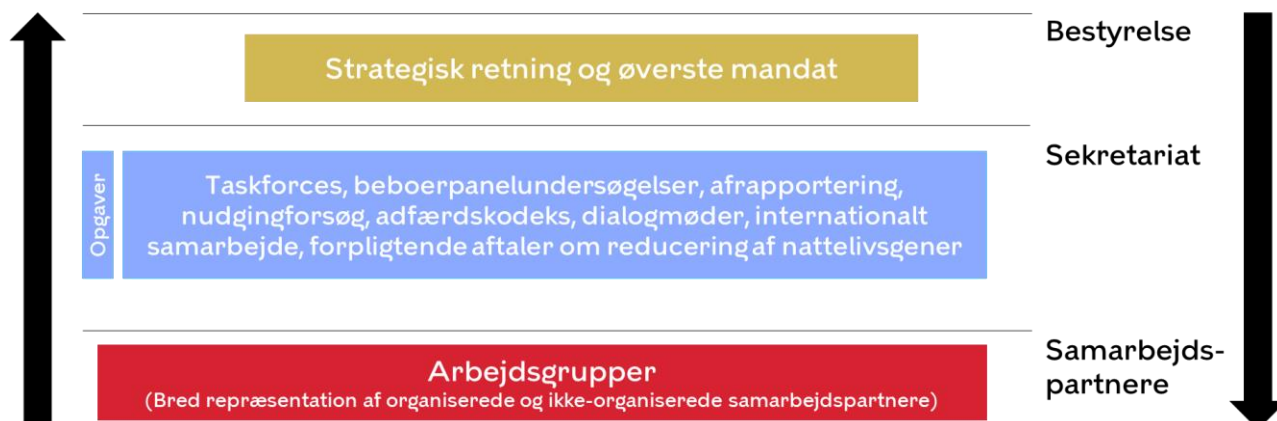
*Forslag til udvalgets opgaver:* Udvalgets primære formål og opgave vil være at samarbejde om/og i fællesskab finde løsninger på generne forbundet til nattelivet. Opgaverne kan f.eks. udmønte sig i:

- Drift af lokale indsatsgrupper
- Planlægning af beboerpanelundersøgelser
- Afholdelse af dialogmøder
- Evaluering og udvikling af forsøg med nudging/adfærdsændringer
- Udvikling af adfærdskodeks/certificering for serveringsteder
- Indgåelse af nationale og internationale videnspartnerskaber
- Indgåelse af forpligtende aftaler om reducere af nattelivsgener med restauratører
- Afrapportering til politisk niveau

### **Model b: Organisationsmodel**

*Form:* I model b etableres partnerskabet for nattelivets aktører ved etablering af en non-profit fond. Fonden består af en bestyrelse, sekretariat samt et faciliteret dialogforum af samarbejdspartnere og dertilhørende arbejdsgrupper.

## ORGANISERING



*Bestyrelse:* Bestyrelsen kan bestå af et antal repræsentanter udpeget efter relevant viden og erfaring for fondens formål og opgaver fra f.eks.: brancheforeningerne, spillestederne, beboer- og lokaludvalgene, det kulturelle vækstlag i Københavns kulturscene, de kulturelle-, sikkerheds- og inklusionsfaglige felter samt repræsentanter fra Københavns Kommune.

*Forslag til opgaver:* Fondens primære formål og opgave vil være at samarbejde om/og i fællesskab finde løsninger på gener forbundet til nattelivet. Opgaverne kan f.eks. udmønte sig i:

- Drift af lokale indsatsgrupper
- Planlægning af beboerpanelundersøgelser
- Afholdelse af dialogmøder
- Evaluering og udvikling af forsøg med nudging/adfærdsændringer
- Udvikling af adfærdskodeks/certificering for serveringsteder
- Indgåelse af nationale og internationale videnspartnerskaber
- Indgåelse af forpligtende aftaler om reducere af nattelivsgener med restauratører
- Afrapportering til politisk niveau

*Finansiering:* Fonden realiseres organisatorisk og økonomisk i fællesskab med nattelivets aktører. Fondsøkonomien tilvejebringes derfor af brancheforeningerne, erhvervsliv, relevante lokaludvalg og kommunen. Dog på en sådan måde, at fondens grundfinansiering (etablering af faciliteter og dele af sekretariatet) tilvejebringes fra kommunal side og medfinansieringen af øvrige sekretariatsomkostninger samt omkostninger til fondens kerneopgaver tilvejebringes af øvrige aktører i nattelivet samt gennem andre fondsbevillinger.