

PLEJE AF MAGASINDAM, CHRISTIANSHAVNS VOLD

10. september 2024

Center for Kulturarv
Fortidsminder

Jour. nr. 23/12412

Slots- og Kulturstyrelsen kræver, at det beskyttede fortidsminde, Christianshavns Vold, plejes.

Christianshavns Vold er den bedst bevarede del af Københavns tidlige befæstning fra 1600-tallet. Anlægget var en integreret del af planen om den nye bydel Christianshavn, som Christian IV iværksatte i 1616. I 1670 stod Christianshavns Vold færdig som en væsentlig udvidelse og forstærkning af Københavns Befæstning. I slutningen af 1700-tallet blev der anlagt en lav ydre voldlinje uden for Christianshavns Voldgrav. I slutningen af 1800-tallet blev voldene omkring København opgivet som militære anlæg, men Christianshavns Vold forblev militært område og kun gradvist åbnet for offentligheden. I 1971 indtog Christiania den forladte Bådsmadsstræde Kasernes militære bygninger, hvorefter Christianiaområdet udviklede sig på og omkring Christianshavns Vold.

Christianshavns Vold er beskyttet efter museumslovens § 29 e, stk. 1. Beskyttelsen af Christianshavns Vold er trådt i kræft omkring 1970/1, hvor de sidste dele af fortidsmindet opgives som militært område.

Slots- og Kulturstyrelsen har i henhold museumslovens § 29 i, stk. 2, fastsat regler for plejen for den del af Christianshavns Vold, fortidsminde 3130:15, der er berørt af matrikel 697b, Christianshavns Kvarter, Amagerbros Kvarter, København, København Kommune. I forlængelse heraf er der udarbejdet drift- og plejeplan, der skal sikre at fortidsmindet bliver plejet, driftet og udviklet i overensstemmelse med fortidsmindebeskyttelsen, tillægsaftalen af 30. august 2022 og aftale nr. 5 mellem Staten og Fonden Fristaden Christiania.

Det er Slots- og Kulturstyrelsens krav, at plejen skal skabe et erkendbart fortidsminde med en stærk og solid bundvegetation, samt styrke den historiske bevoksning med relation til fortidsmindet.

Den lovmæssige plejepligt

De nuværende regler om pleje af beskyttede fortidsminder findes i museumslovens kapitel 8a, § 29 i stk. 1 og 2. Af reglerne fremgår det at kommuner, som ejer diger, der omfattes af bestemmelsen i § 29 a, stk. 1, og fortidsminder, der omfattes af bestemmelserne i §§ 29 e og 29 f, skal pleje disse. Det fremgår videre, at Kulturministeren kan fastsætte regler om pleje af fortidsminder.

Plejepligten er videre udfoldet i Bekendtgørelse om pleje af fortidsminder, BEK nr. 1514 af 14/12/2006, der bestemmer, at offentlige ejere, som eksempelvis kommunerne og statsinstitutioner, skal pleje fortidsminder på deres ejendom.

Forud for Bekendtgørelse om pleje af fortidsminder, BEK nr. 1514 af 14/12/2006, lå plejepligten hos Amter, Amtskommuner og kommuner i perioden fra 2004 til 2006.

Ved LOV nr. 454 af 09/06/2004 flyttes bestemmelserne fra Naturbeskyttelsesloven til Museumsloven i forlængelse af ressortændringen fra Miljøministeriet til Kulturministeriet. Med ændringen tager beskyttelse af fortidsminder nu afsæt formålet om at sikre Danmarks kultur- og naturarv. Den berørte del af Christianshavns Vold var i perioden fra 1989 til 2012 underlagt Christianialoven, jf. Lov nr. 399 af 7. juni 1989 om anvendelse af Christianiaområdet. Loven blev ændret i 2004 og ophævet i 2013. Loven havde til formål at lovliggøre anvendelse af Christiania i overensstemmelse med landsplandirektivet og lokalplanen for området og fastslår hvilke betingelser, der er for anvendelsen. Med ændringen i 2004 trådte regler for beskyttelsen af fortidsmindet atter i kraft, herunder plejepligten, der i 2004 lå hos de daværende amter og amtskommuner.

Frem til Christianialoven trådte i kraft lå beskyttelsen af fortidsmindet og regler om pleje under Naturfredningsloven, jf. LBK nr. 530 af 10/10/1984. Af kapitel 12 fremgår det, at det er amter/amtskommuner, der har til opgave at efterse, at beskyttelsen efterkommes, samt at det er Miljøministeren, der kan fastsætte regler om pleje af fredede områder, jf. §§ 62 og 62a.

Der fremgår i "Almindelig fremstilling og kommentering" til Naturfredningsloven af 1973, at fredningsmyndighederne handlinger, omfatter ikke alene en bevaring af landskaber, hvorved tænkes på den retlige statuering af, at et landskab skal opretholdes i sin hidtidige tilstand, men også at landskabet skal plejes. Et landskab er normalt en funktion af en bestemt driftsform, og en videreførelse eller tilvejebringelse af et bestemt landskabsbillede kræver derfor særlige foranstaltninger, f.eks. ved genoptagelse af i øvrigt opgivne driftsformer/funktion.

Magasindammen, primære funktion som militært fæstningsværk og hensynet til biologisk værdi og biodiversitet.

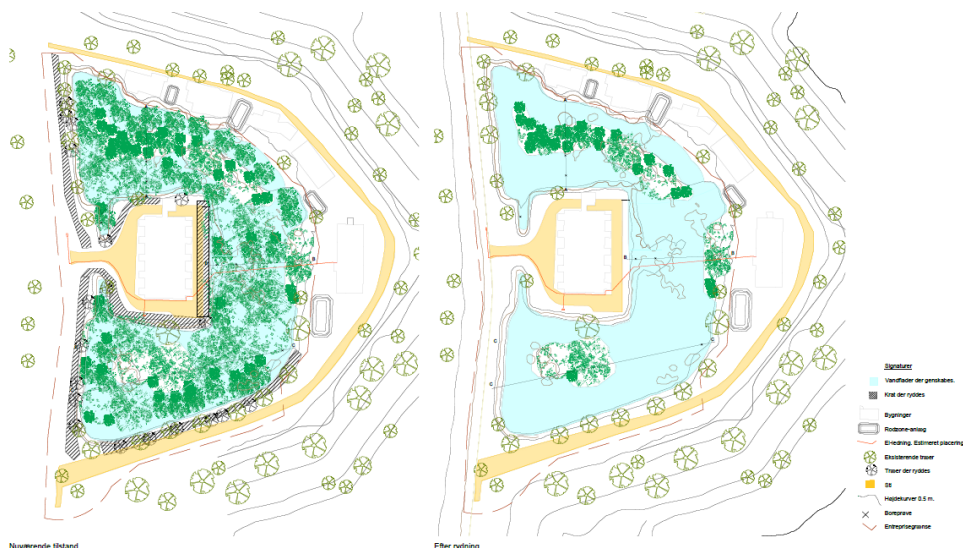
Frederiks bastion er bygget i slutningen af 1600-tallet og tilført Krudttårn i 1725. I samme perioden er magasindammen tildannet som værn. Bundmembranen, der hovedsagelig består af lerpakning, dikterer magasindammens form og bundkvoter. Magasindammen er skabt til sikring i forhold til eksplosiver, hvor de åbne vandflader skulle sikre mod spredning af brand. Manglende vedligehold og pleje ændrer ikke fortidsmindes primære funktion og forståelse, som del af den militære befæstning.

Som beskyttet fortidsminde er det et krav, at forsvarsværket plejes, så fortidsmindet fremstår erkendbart i relation til forsvarsværkets primære funktionsperiode. Den eksisterende tilstand med manglende pleje og misvedligehold, er ikke forenelig med beskyttelsen af fortidsmindet og plejeplichten. Førstegangsplejen indbefatter at oprense for sekundært dynd og andet nedfald, så 70-80 % af vandspejlet kan genskabes uden at gøre indgreb i fortidsmindes beskyttede dele.

Det fremgår at drift- og plejeplanen, at magasindammene på Christianshavns Vold skal vedligeholdes og oprettes så deres forløb tydeliggøres og vandkvaliteten forbedres, samtidig med at de fortsat kan fungere som et artsmangfoldigt levested for dyr og planter.

Efter reoveringen af magasindammene er vandfladerne genskabt således, at der er blankt vandspejl på den overvejende del af vandfladerne, hvor der på den resterende del er fastholdt rørskov som bufferzone af tagrør af hensyn til dyrelivet og i forhold til at sløre det visuelle indkig til bebyggelse.

Vi har i vores vurdering af og vejledning i forhold til magasindammene på Christianshavns Vold sammenholdt hensynet til beskyttelsen som fortidsminde med understøtning og fastholdelse af levesteder, hvorfor vi kun stiller krav om en delvis vandflade i de oprindelige magasindamme, det fremstod som åbent vand i hele sin flade.



/Sune Hougesen Watkins, Fuldmægtig, Center for Kulturarv
den 13. september 2024